

Parroquias	Superficie			Número de núcleos	Densidade de núcleos x Km ²	Población			Densidade (hab/Km ²)	Uso Forestal		Matorral		Coníferas		Coníferas e eucalyptos		Coníferas + outras Frondosas	
	Ha	Km ²	%			Por parroquia	Participación %	Media por núcleo		Ha	%	Ha	%	Ha	%	Ha	%	Ha	%
Abellá (Santo Estevo)	1.093	10,93	13,4%	28	2,56	443	18,2%	15,82	40,51	586,98	53,68	221,29	20,24	178,38	16,31	136,82	12,51	50,49	4,62
Aiazo (San Pedro)	574	4,84	7,0%	10	2,09	162	6,7%	13,50	28,24	307,17	53,55	187,85	32,75	7,63	1,33	96,55	16,83	15,14	2,64
Añá (Santa María)	484	5,74	5,9%	12	2,07	144	5,9%	14,40	29,75	341,54	70,57	164,29	33,95	18,18	3,76	157,72	32,59	1,35	0,28
Céltigos (San Xulián)	279	2,79	3,4%	9	3,23	115	4,7%	12,78	41,22	146,54	52,53	86,79	31,11	2,97	1,06	21,38	7,66	35,40	12,69
Frades (San Martiño)	553	5,53	6,8%	7	1,27	121	5,0%	17,29	21,87	336,32	60,79	184,54	33,36	0,00	0,00	120,83	21,84	30,95	5,59
Gafoi (Santa Martiña)	426	4,26	5,2%	11	2,58	281	11,6%	25,55	65,98	251,65	59,09	112,81	26,49	14,20	3,33	124,64	29,27	0,00	0,00
Galegos (San Martiño)	768	7,68	9,4%	8	1,04	217	8,9%	27,13	28,24	544,71	70,89	151,63	19,73	114,92	14,95	278,16	36,20	0,00	0,00
Ledoira (San Martiño)	566	5,66	6,9%	11	1,94	149	6,1%	13,55	26,31	400,71	70,77	219,00	38,68	15,89	2,81	128,15	22,63	37,67	6,65
Mesos (San Salvador)	491	4,91	6,0%	6	1,22	86	3,5%	14,33	17,51	363,97	74,12	176,40	35,92	120,13	24,46	67,44	13,73	0,00	0,00
Moar (Santaia)	914	9,14	11,2%	21	2,30	275	11,3%	13,10	30,10	561,99	61,51	286,11	31,31	0,00	0,00	236,48	25,88	39,40	4,31
Papucín (Santa María)	1.087	10,87	13,3%	18	1,66	281	11,6%	15,61	25,85	730,83	67,24	682,76	62,81	12,87	1,18	21,53	1,98	13,67	1,26
Vitre (San Xoán)	912	9,12	11,2%	15	1,65	154	6,3%	10,27	16,89	679,07	74,48	388,67	42,63	20,49	2,25	269,91	29,60	0,00	0,00

12.- VITRE (San Xoán)

Localízase ao leste do concello lindando con Mesía. Dentro do termo municipal faino coa parroquia de Papucín ao noroeste, Frades ao oeste, Gafoi ao sudoeste, Ledoira ao sur e Céltigos ao sueste.

As cotas máis alta danse ao nordés do concello, no Monte das Virtudes (413 m) e as máis baixas ao sudoeste, na cunca do río Maruzo, que atravesa a parroquia segundo orientación nordés-sudoeste, polo seu sur e polo norte o río Gaiteiro, que augas abaixo verte as súas augas ao río Maruzo.

Ten unha superficie de 9,12 Km² (11,2%) o que a sitúa dentro das parroquias máis grandes, como son o caso de Papucín (10,87 Km²), Abellá (10,93 Km²) e Moar (9,14 Km²), e moi distante de Céltigos, que con 2,79 Km² se converte na parroquia máis pequena e en consecuencia a que menos superficie achega. Pola contra e en relación ao número de núcleos por Km², sitúase como a parroquia con maior densidade, mentres que Vitre se encadra dentro das menores, por debaixo da media municipal que se localiza en 1,8. Esta densidade a vai reflectida na heteroxeneidade de asentamentos que divide tal respecto á parroquia en dúas grandes franxas, segundo orientación nordés-sudoeste, sendo a localizada ao noroeste, a zona preferente.

A armazón viaria atopa definido por pistas de carácter municipal integradas na concentración parceira onde os núcleos se localizan vinculados a estas, sendo o ramal que vai de Tarrío, na parroquia de Papucín, ata a nacional, ao sueste, o que máis tráfico soporta. Non obstante é ao longo de esta onde se atopan dous dos

núcleos, O Campo e Porta dúas Caos, que máis poboación achega, 59 hab que supoñen o 31% do total, sendo o núcleo de A Uceira, ao nordés, o que menos poboación achega, 11 hab. Descartamos o núcleo de Augas Santas nesta comparativa por ser este un asentamento cunha tremenda dispersión, estando dous das vivendas deshabitadas.

Os usos do chan seguen o patrón característico a todos os concellos, cunha primeira franxa no ámbito máis inmediato dos núcleos, con amplas extensións de pasteiros e labor intensivo, que favoreceu o desenvolvemento da actividade agropecuaria na parroquia. A continuación unha segunda franxa con dobre interpretación: cara ao oeste e norte predominio da matogueira e cara ao leste arboredo (asociación de coníferas e eucaliptos). Isto queda reflectido na táboa adxunta onde do total da parroquia destinado a uso forestal, o 42,63% (388,67 Ha) son matogueira e o 29,60% (269,91 Ha) son arboredo.

En canto ao número de núcleos, volvémonos atopar cunha dobre interpretación: por un lado, e segundo a toponimia da Xunta, temos 14 núcleos e polo outro o IGE atopamos con 9 núcleos. Este valor é unha variable determinante nalgúns puntos de estudo, tanto internamente como respecto ao resto de parroquias, o que o seu estudo pormenorizado nos permitiu un desenvolvemento máis próximo á realidade, tal como

reflicte a táboa adxunta



DILIXENCIA.- Para facer constar que o presente documento forma parte do PXOM de Frades, aprobado provisionalmente por este Concello en Sesión Plenaria celebrada o día 12 de setembro de 2017.
Frades, 18 de setembro de 2017.
A Secretaría do Concello de Frades.
Asdo.: Carmen Gómez Otero.

Segundo os tres modelos básicos recollidos na Lei do Solo de Galicia (LOUGA 2010), así como á distribución das construcións e a súa tipoloxía, podemos definir 1 como núcleo rural histórico tradicional, 8 como núcleo rural común e 2 como núcleo rural complexo. Non se delimitan os núcleos de Augas Santas, A Igrexa e As Virtudes: o primeiro e segundo por a dispersión existente que impediría crear unha primeira poligonal que cumpra dita lei e o terceiro por atoparse integrado por unha capela, xa que a única vivenda existen, atopábase no medio da pista de acceso de desfixose.

Os equipamentos máis significativos, a igrexa e o cemiterio, localízanse ao norte, na pista que vai cara a Reboredo, no núcleo de A Igrexa, mentres que ao longo da pista que une as parroquias de Papucín e Vitre atopamos un campo de fútbol.

Se atendemos ás expectativas en canto ao crecemento, tanto dos núcleos coma da parroquia, atopámonos coa realidade latente nunha ampla porcentaxe de concellos de Galicia, que ven como van perdendo poboación de xeito continuo en favor das grandes urbes. Así no período que vai do 2000-2008,

experimentou unha perda de -19 hab, sendo o núcleo de Vilarxoán, o que máis o sufriu con -10 hab., pasando de 48 hab a 38 hab.

XUNTA DE GALICIA
 Aprobado definitivamente por Orde da Conselleira
 de Medio Ambiente e Ordenación do Territorio

de data **09 XAN. 2018**

A xefa de servizo de Planificación
 Urbanística III


 Luella Linares Yáñez



DILIXENCIA. - Para facer constar que o presente documento forma parte do PXOM de Frades, aprobado provisionalmente por este Concello en Sesión Plenaria celebrada o día 12 de setembro de 2017.
 Frades, 18 de setembro de 2017.
 A Secretaria do Concello de Frades.

Asdo:  Carmen Gómez Otero.



PARROQUIA:	NÚCLEO:
VITRE (SAN XOÁN)	AUGAS SANTAS 12.01

DATOS do NÚCLEO:

- HABITANTES Núcleo: 2

- SITUACIÓN

Localízase cara o leste do concello e sueste da parroquia, nas proximidades dos núcleos de Campoduro ao sueste e o Piñeiro ao noroeste.

- TOPOGRAFÍA

Na vertente sudoeste dos Montes das Virtudes, de suave pendente nas cotas máis altas e máis accidentada según descendemos a conca do río Maruzo.

- ORIENTACIÓN

Norte – Sur.

- ESTRUCTURA VIARIA (Tipo e estado de camiños)

Atópase integrada principalmente por unha pista de carácter municipal, de firme irregular e ancho escaso, sen beiravías ou dominados pola natureza, con mordentes nos seus bordes e sinalización deficiente que dificulta o seu tránsito.

- TIPOLOXÍA e OBSERVACIÓNS

Núcleo integrado por dúas vivendas modernas e unha casa de pedra con muíño, rodeadas de numerosos anexos.

- CULTIVOS	1ª FRANXA (interior a 50 m)	Pequenas hortas, vides e árbores froiteiras.
	2ª FRANXA (50 m a 250 m)	Millo e pastos.
	3ª FRANXA (250 m ou máis)	Monte alto (eucaliptos, carballos e pinos).
OBSERVACIÓNS:		

EDIFICACIÓNS:

- Nº de VIVENDAS	Tradicional: 1	Moderna: 1
- ESTADO de CONSERVACIÓN	A vivenda tradicional atópase en bo estado presentando as súas fachadas lucidas con morteiro.	

- TIPOLOXÍA/ALTURA

Casa rural de pedra con estrutura de B+I, muros de cachotería, excepto os marcos de portas e xanelas, e nalgúns casos os esquinais, que son de sillería de granito. Cuberta a dúas augas con acabado de tella curva sobre entramado de madeira, que se estende sobre os anexos nas máis antigas. Vivenda nova ou tipo chalet con estrutura B+I, con muros de ladrillo lucidos con morteiro de cemento e pintados de cores claras. Cuberta a dúas e catro augas con acabado a partir de tella curva.

- Nº de CONST. AUXILIARES	Tradicional: 1	Moderna: 6
---------------------------	----------------	------------

- TIPOLOXÍA e ESTADO DE CONSERVACIÓN

Alpendre de pedra con estrutura de planta baixa, muros de cachotería e aberto nun dos seus frontes, con pequenas aberturas nos seus laterais para a ventilación. Cuberta a dúas augas a partir de tella canba sobre entramado de madeira, sendo de viguetas de formigón, nas reformadas. Cobertizos de ladrillo ou bloque con cuberta a dúas augas a partir de pranchas de fibrocemento.

- HÓRREOS	Tradicional: 0	Moderno: 1
-----------	----------------	------------

- EDIFICACIÓNS NON RESIDENCIAIS

Agropecuarias	Naves e alpendres destinados a explotación gandeira
Non agropecuarias	

EQUIPAMENTOS e ESPACIOS LIBRES:

TIPO	DENOMINACIÓN	TITUL.	S. EQ.	S. PARC.
REL	Ermida das Augas Santas	Ecles.		11.922 m ²

SERVICIOS URBANÍSTICOS:

SERVICIO	TIPO
Abast. Auga	Traída/Pozo de barrena
Saneamento	Pozo negro
Electricidade	Si
Alum. Público	Si
Telefonía	Si
Rec. Lixo	Si
Transporte	Non

USOS:

INDUSTRIAL:
HOTELEIRO:
COMERCIAL:
OUTROS:

CRITERIOS de DELIMITACIÓN:

Optase por non delimitalo xa que a dispersión existente impediría crear unha primeira poligonal, onde o ámbito delimitado presente unha consolidación de edificacións que cumpra o artigo 13 da Lei 2/2010, do 25 de marzo, de medidas urxentes de modificación da Lei 9/2002, do 30 de decembro, de ordenación urbanística e protección do medio rural de Galicia.

GRADO de CONSOLIDACION:

NÚCLEO RURAL HISTÓRICO TRADICIONAL	NÚCLEO RURAL COMÚN
-	-



XUNTA DE GALICIA

Aprobado definitivamente por Orde da Conselleira de Medio Ambiente e Ordenación do Territorio

de data 09 XAN. 2018



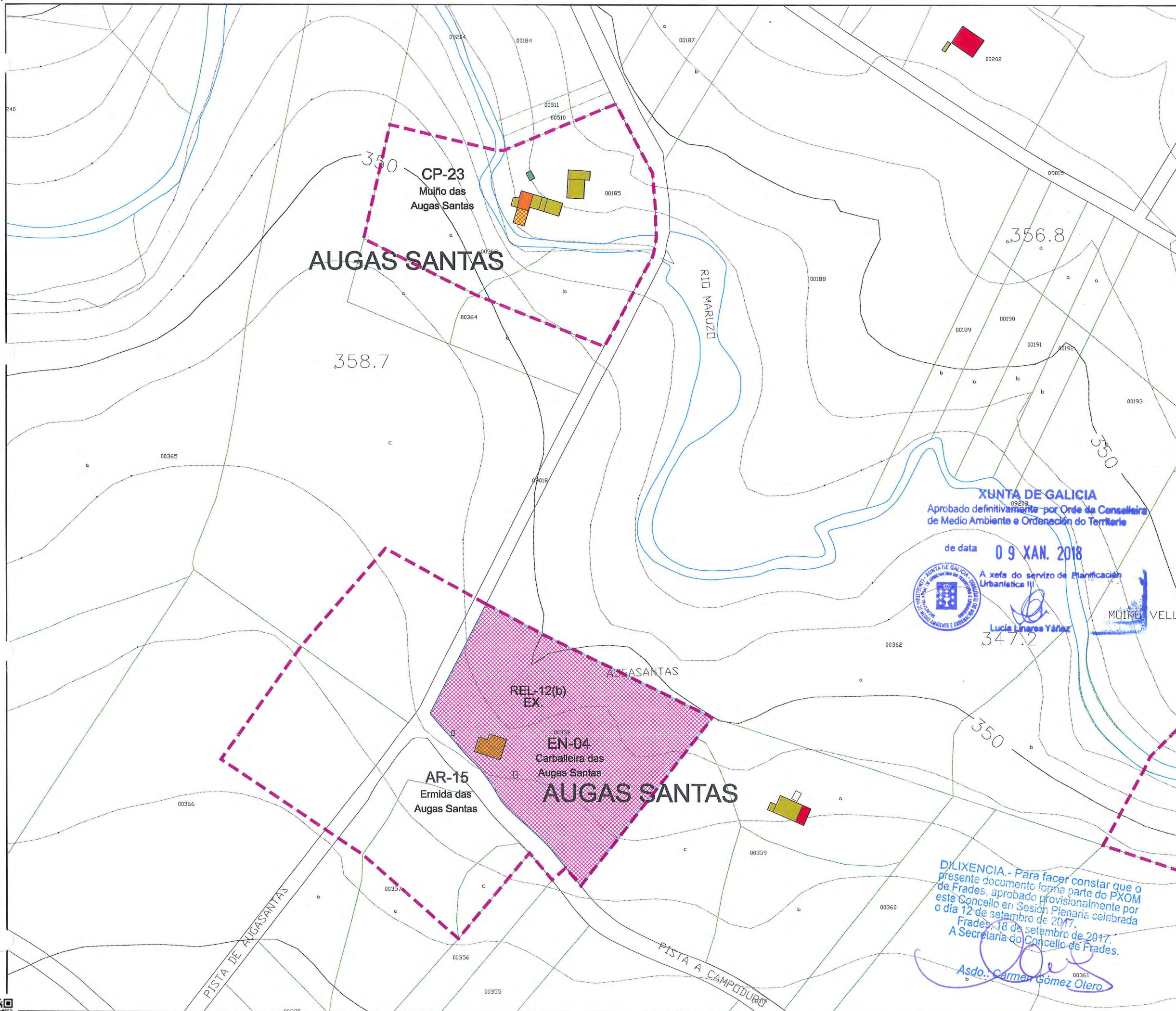
A xefa do servizo de Planificación Urbanística III

Lucía Unares Yáñez

DILIXENCIA.- Para facer constar que o presente documento forma parte do PXOM de Frades, aprobado provisionalmente por este Concello en Sesión Plenaria celebrada o día 12 de setembro de 2017.
Frades, 18 de setembro de 2017.
A Secretaría do Concello de Frades.

Asdo: Carmen Gómez Otero.





Parroquia: VITRE (SAN XOÁN)	Fecha: AGOSTO 2017
	Escala: 1:2000
Núcleo: AUGAS SANTAS	Número: 12.01

LENDAS	
	LÍMITE DE NÚCLEO HISTÓRICO TRADICIONAL
	LÍMITE DE NÚCLEO COMÚN
	LÍMITE DE NÚCLEO COMPLEXO
	NÚCLEO HISTÓRICO TRADICIONAL
	NÚCLEO COMÚN

	Vivenda tradicional		Cuberto
	Vivenda moderna		Hórreo tradicional
	Alpendre tradicional		Hórreo moderno
	Alpendre moderno		Nave

DOTACIÓNS		
ZONAS VERDES E ESPACIOS LIBRES		
TIPO	S. XERAL	S. LOCAL
ESPACIOS LIBRES	ELX	ELL
ZONAS VERDES	ZVX	ZVL

EQUIPAMENTOS		
TIPO	S. XERAL	S. LOCAL
ADMINISTRATIVO	ADX	ADL
CONXUNTO PARROQUIAL	RCX	RCL
CEMITERIO	CEX	CEL
COMERCIAL	CMX	CML
DEPORTIVO	DPX	DPL
DOCENTE	DCX	DCL
RELIXIOSO	REX	REL
SANITARIO-ASISTENCIAL	SAX	SAL
SOCIO-CULTURAL	SCX	SCL

INFRAESTRUCTURAS		
TIPO	S. XERAL	S. LOCAL
SERVICIOS	SRX	SRL
EX./ PR.	DOTACIÓN EXISTENTE/ PROGRAMADA	

CATÁLOGO	
CATÁLOGO ARQUITECTÓNICO	
	ELEMENTO CATALOGADO
	CONTORNO DE PROTECCIÓN
CATÁLOGO ARQUEOLÓXICO	
	ELEMENTO CATALOGADO
	ÁREA DE CAUTELA
	PROTECCIÓN NON INTEGRAL

PLAN XERAL DE ORDENACIÓN MUNICIPAL
DOCUMENTO DE APROBACIÓN DEFINITIVA
MODELO DE ASENTAMENTO POBOACIONAL

Concello de Frades

O Equipo Redactor:

Estudo Técnico Galego, S.A.

Asdo. Carmen Gómez Otero

CVE: wm073ra167
Verificación: https://sede.xunta.gal/cve

PARROQUIA:	NÚCLEO:
VITRE (SAN XOÁN)	O CAMPO 12.02

DATOS do NÚCLEO:

- HABITANTES Núcleo: -

- SITUACIÓN

Localízase cara o leste do concello e centro da parroquia, nas proximidades dos núcleos de Os Loureiros ao nordés, Porta dos Caos ao leste, Os Currillos ao sueste e Vilarxoán ao sudoeste.

- TOPOGRAFÍA

Na vertente sudoeste dos Montes das Virtudes, de suave pendente nas cotas máis altas e máis accidentada según descendemos a conca do río Maruzo.

- ORIENTACIÓN

Noroeste – Sueste.

- ESTRUCTURA VIARIA (Tipo e estado de camiños)

Atópase integrada principalmente por unha pista de carácter municipal, de firme irregular e ancho escaso, sen beiravías ou dominados pola natureza, con mordentes nos seus bordes e sinalización deficiente que dificulta o seu tránsito.

- TIPOLOXÍA e OBSERVACIÓNS

Núcleo disperso tradicional con predominio da casa rural de pedra sobre a moderna, que se localizan de forma lineal ao longo do entramado viario.

- CULTIVOS	1ª FRANXA (interior a 50 m)	Pequenas hortas, vides e árbores froiteiras.
	2ª FRANXA (50 m a 250 m)	Millo e pastos.
	3ª FRANXA (250 m ou máis)	Monte alto (eucaliptos, carballos e pinos).
OBSERVACIÓNS:		

EDIFICACIÓNS:

- Nº de VIVENDAS

Tradicional: 4

Moderna: 8

- ESTADO de CONSERVACIÓN

A vivenda tradicional atópase en diferentes estados de conservación, presentando nalgún caso as súas fachadas lucidas con morteiro.

- TIPOLOXÍA/ALTURA

Casa rural de pedra con estrutura de B+I, muros de cachotería, excepto os marcos de portas e xanelas, e nalgúns casos os esquinais, que son de sillería de granito. Cuberta a dúas augas con acabado de tella curva sobre entramado de madeira, que se estende sobre os anexos nas máis antigas. Vivenda nova ou tipo chalet con estrutura B+I, con muros de ladrillo lucidos con morteiro de cemento e pintados de cores claras. Cuberta a dúas e catro augas con acabado a partir de tella curva.

- Nº de CONST. AUXILIARES

Tradicional: 3

Moderna: 55

- TIPOLOXÍA e ESTADO DE CONSERVACIÓN

Alpendre de pedra con estrutura de planta baixa, muros de cachotería e aberto nun dos seus frontes, con pequenas aberturas nos seus laterais para a ventilación. Cuberta a dúas augas a partir de tella canba sobre entramado de madeira, sendo de viguetas de formigón, nas reformadas. Cobertizos de ladrillo ou bloque con cuberta a dúas augas a partir de pranchas de fibrocemento.

- HÓRREOS

Tradicional: 2

Moderno: 5

- EDIFICACIÓNS NON RESIDENCIAIS

Agropecuarias	Naves e alpendres destinados a explotación gandeira
Non agropecuarias	

EQUIPAMENTOS e ESPACIOS LIBRES:

TIPO	DENOMINACIÓN	TITUL.	S. EQ.	S. PARC.
DPL	Campo de Fútbol	Munic.		8.154 m ²

SERVICIOS URBANÍSTICOS:

SERVICIO	TIPO
Abast. Auga	Traída/Pozo de barrena
Saneamento	Pozo negro
Electricidade	Si
Alum. Público	Si
Telefonía	Si
Rec. Lixo	Si
Transporte	Non

USOS:

INDUSTRIAL:
HOTELEIRO:
COMERCIAL:
OUTROS:

CRITERIOS de DELIMITACIÓN:

Ao amparo do artigo 13, da Lei 2/2010, do 25 de marzo, de medidas urxentes de modificación da Lei 9/2002, do 30 de decembro, de ordenación urbanística e protección do medio rural de Galicia, defínese o mesmo como Núcleo Rural Común, onde o grao de consolidación pola edificación, é igual ou superior a un terzo da superficie total delimitada.

GRADO de CONSOLIDACION:

NÚCLEO RURAL HISTÓRICO TRADICIONAL	NÚCLEO RURAL COMÚN
-	47,37%

**XUNTA DE GALICIA**

Aprobado definitivamente por Orde da Conselleira de Medio Ambiente e Ordenación do Territorio

de data 09 XAN. 2018



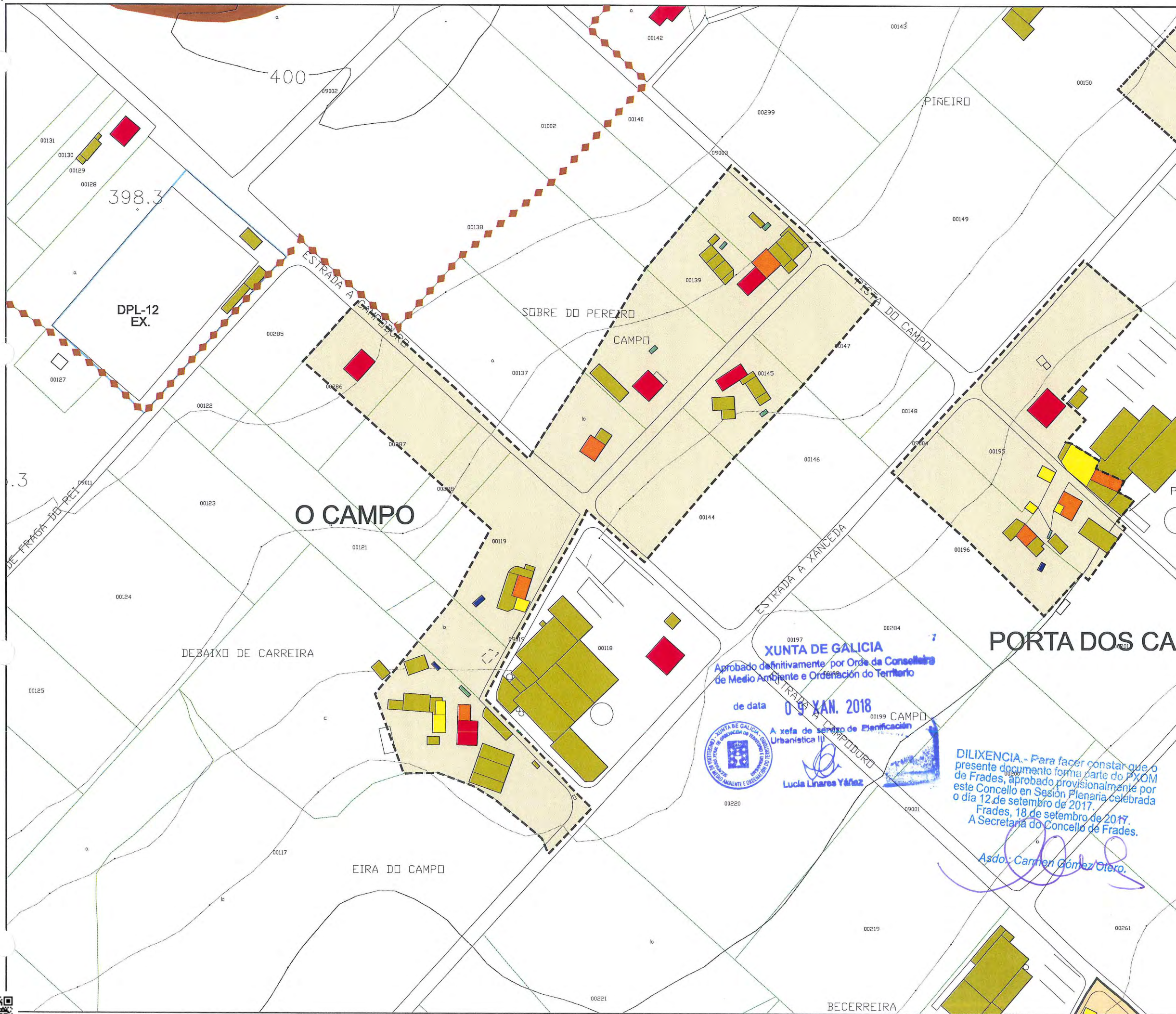
A xefa de servizo de Planificación Urbanística III

Lucía Linares Yáñez

DILIXENCIA.- Para facer constar que o presente documento forma parte do PXOM de Frades, aprobado provisionalmente por este Concello en Sesión Plenaria celebrada o día 12 de setembro de 2017. Frades, 18 de setembro de 2017. A Secretaría do Concello de Frades.

Asdo.: Carmen Gómez Otero.





Parroquia:	Fecha:
VITRE (SAN XOÁN)	AGOSTO 2017
Núcleo:	Escala:
O CAMPO	1:2000
	Número:
	12.02

LENDIA	
	LÍMITE DE NÚCLEO HISTÓRICO TRADICIONAL
	LÍMITE DE NÚCLEO COMÚN
	LÍMITE DE NÚCLEO COMPLEXO
	NÚCLEO HISTÓRICO TRADICIONAL
	NÚCLEO COMÚN

	Vivenda tradicional		Cuberto
	Vivenda moderna		Hórreo tradicional
	Alpendre tradicional		Hórreo moderno
	Alpendre moderno		Nave

DOTACIÓNS		
ZONAS VERDES E ESPACIOS LIBRES		
TIPO	S. XERAL	S. LOCAL
ESPACIOS LIBRES	ELX	ELL
ZONAS VERDES	ZVX	ZVL

EQUIPAMENTOS		
TIPO	S. XERAL	S. LOCAL
ADMINISTRATIVO	ADX	ADL
CONXUNTO PARROQUIAL	RCX	RCL
CEMITERIO	CEX	CEL
COMERCIAL	CMX	CML
DEPORTIVO	DPX	DPL
DOCENTE	DCX	DCL
RELIXIOSO	REX	REL
SANITARIO-ASISTENCIAL	SAX	SAL
SOCIO-CULTURAL	SCX	SCL

INFRAESTRUTURAS		
TIPO	S. XERAL	S. LOCAL
SERVICIOS	SRX	SRL
EX./ PR.	DOTACIÓN EXISTENTE/ PROGRAMADA	

CATÁLOGO	
CATÁLOGO ARQUITECTÓNICO	
	ELEMENTO CATALOGADO
	CONTORNO DE PROTECCIÓN
CATÁLOGO ARQUEOLÓXICO	
	ELEMENTO CATALOGADO
	ÁREA DE CAUTELA
	PROTECCIÓN NON INTEGRAL

XUNTA DE GALICIA
 Aprobado definitivamente por Orde da Conselleira de Medio Ambiente e Ordenación do Territorio
 de data **09 de XAN. 2018**
 A xefa do servizo de Planificación Urbanística III
 Lucía Linares Yáñez

DILIXENCIA. - Para facer constar que o presente documento forma parte do PXOM de Frades, aprobado provisionalmente por este Concello en Sesión Plenaria celebrada o día 12 de setembro de 2017.
 Frades, 18 de setembro de 2017.
 A Secretaría do Concello de Frades.

Asdo: *Carmen Gómez Otero.*

PLAN XERAL DE ORDENACIÓN MUNICIPAL
 DOCUMENTO DE APROBACIÓN DEFINITIVA
 MODELO DE ASENTAMENTO POBOACIONAL

Concello de Frades

O Equipo Redactor:

Estudio Técnico Galego, S.A.

PARROQUIA:	NÚCLEO:
VITRE (SAN XOÁN)	O CASAL 12.03

DATOS do NÚCLEO:

- HABITANTES Núcleo: 34

- SITUACIÓN

Localízase cara o leste do concello e sudoeste da parroquia, nas proximidades dos núcleos de A Fraga ao sur e Vilarxoán ao leste.

- TOPOGRAFÍA

Na vertente sudoeste dos Montes das Virtudes, de suave pendente nas cotas máis altas e máis accidentada según descendemos a conca do río Maruzo.

- ORIENTACIÓN

Nordés – Sudoeste.

- ESTRUCTURA VIARIA (Tipo e estado de camiños)

Atópase integrada principalmente por unha pista de carácter municipal, de firme irregular e ancho escaso, sen beiravías ou dominados pola natureza, con mordentes nos seus bordes e sinalización deficiente que dificulta o seu tránsito.

- TIPOLOXÍA e OBSERVACIÓNS

Núcleo disperso con predominio da casa rural de pedra sobre a moderna, localizándose ambas de forma lineal ao longo da pista de acceso e rodeadas de numerosos anexos.

- CULTIVOS	1ª FRANXA (interior a 50 m)	Pequenas hortas, vides e árbores froiteiras.
	2ª FRANXA (50 m a 250 m)	Millo e pastos.
	3ª FRANXA (250 m ou máis)	Monte alto (eucaliptos, carballos e pinos).
OBSERVACIÓNS:		

EDIFICACIÓNS:

- Nº de VIVENDAS	Tradicional: 10	Moderna: 6
- ESTADO de CONSERVACIÓN	A vivenda tradicional atópase en diferentes estados de conservación, presentando nalgún caso as súas fachadas lucidas con morteiro.	

- TIPOLOXÍA/ALTURA

Casa rural de pedra con estrutura de B+I, muros de cachotería, excepto os marcos de portas e xanelas, e nalgúns casos os esquinais, que son de sillería de granito. Cuberta a dúas augas con acabado de tella curva sobre entramado de madeira, que se estende sobre os anexos nas máis antigas. Vivenda nova ou tipo chalet con estrutura B+I, con muros de ladrillo lucidos con morteiro de cemento e pintados de cores claras. Cuberta a dúas e catro augas con acabado a partir de tella curva.

- Nº de CONST. AUXILIARES	Tradicional: 14	Moderna: 52
---------------------------	-----------------	-------------

- TIPOLOXÍA e ESTADO DE CONSERVACIÓN

Alpendre de pedra con estrutura de planta baixa, muros de cachotería e aberto nun dos seus frontes, con pequenas aberturas nos seus laterais para a ventilación. Cuberta a dúas augas a partir de tella camba sobre entramado de madeira, sendo de viguetas de formigón, nas reformadas. Cobertizos de ladrillo ou bloque con cuberta a dúas augas a partir de pranchas de fibrocemento.

- HÓRREOS	Tradicional: 7	Moderno: 1
-----------	----------------	------------

- EDIFICACIÓNS NON RESIDENCIAIS

Agropecuarias	Naves e alpendres destinados a explotación gandeira
Non agropecuarias	

EQUIPAMENTOS e ESPACIOS LIBRES:

TIPO	DENOMINACIÓN	TITUL.	S. EQ.	S. PARC.

SERVICIOS URBANÍSTICOS:

SERVICIO	TIPO
Abast. Auga	Traída/Pozo de barrena
Saneamento	Pozo negro
Electricidade	Si
Alum. Público	Si
Telefonía	Si
Rec. Lixo	Si
Transporte	Non

USOS:

INDUSTRIAL:	de data
HOTELEIRO:	
COMERCIAL:	
OUTROS:	

CRITERIOS de DELIMITACIÓN:

Ao amparo do artigo 13, da Lei 2/2010, do 25 de marzo, de medidas urxentes de modificación da Lei 9/2002, do 30 de decembro, de ordenación urbanística e protección do medio rural de Galicia, defínese o mesmo como Núcleo Rural Común, onde o grao de consolidación pola edificación, é igual ou superior a un terzo da superficie total delimitada.

GRADO de CONSOLIDACION:

NÚCLEO RURAL HISTÓRICO TRADICIONAL	NÚCLEO RURAL COMÚN
-	60,00%



XUNTA DE GALICIA

Aprobado definitivamente por Orde da Conselleira de Medio Ambiente e Ordenación do Territorio

09 XAN. 2018

A xefa do servizo de Planificación Urbanística III



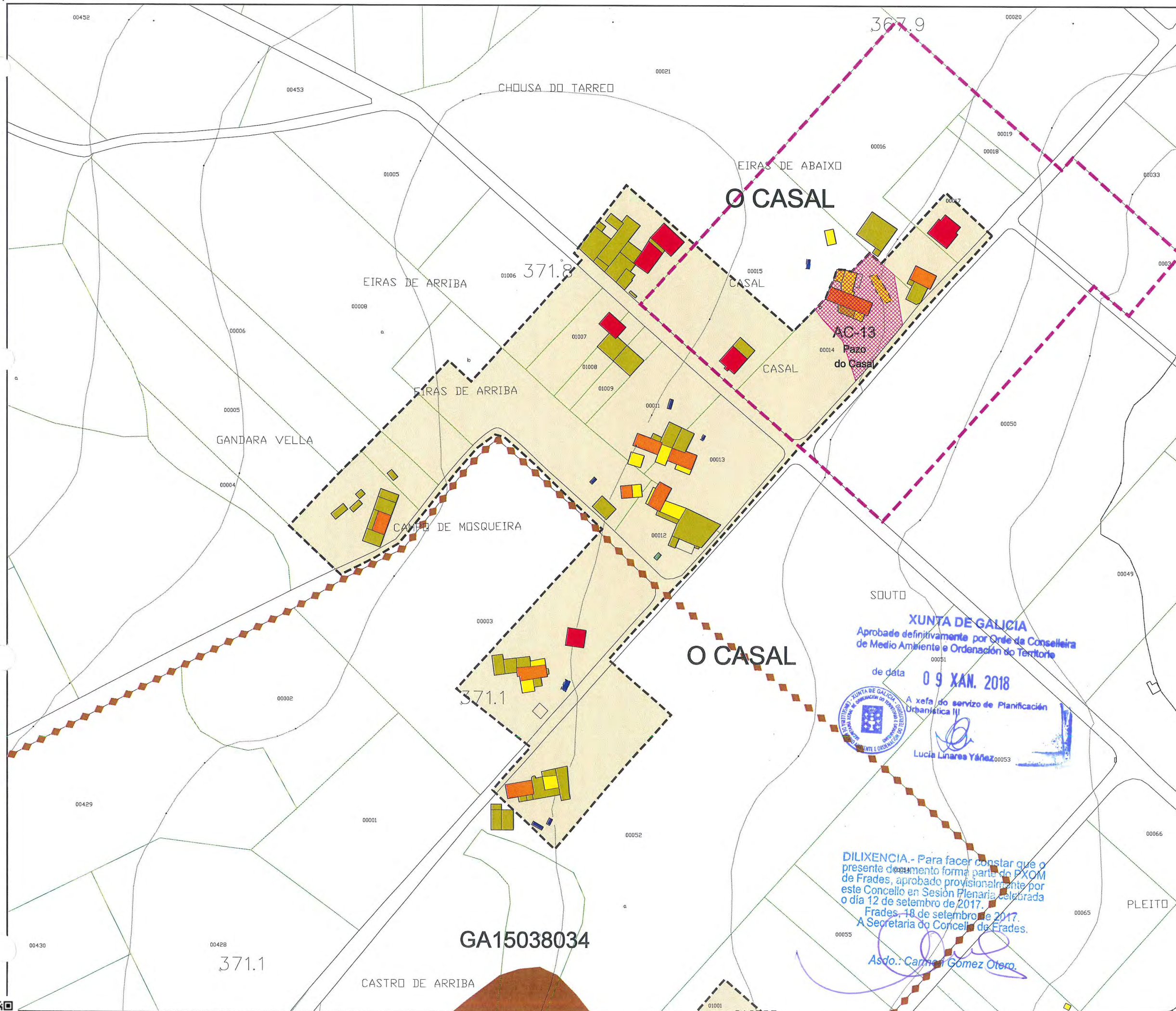
Lucía Linares Yáñez

DILIXENCIA.- Para facer constar que o presente documento forma parte do PXOM de Frades, aprobado provisionalmente por este Concello en Sesión Plenaria celebrada o día 12 de setembro de 2017.

Frades, 18 de setembro de 2017.
A Secretaría do Concello de Frades.

Asdo: Carmen Gómez Otero.





Parroquia:	Fecha:
VITRE (SAN XOÁN)	AGOSTO 2017
Núcleo:	Escala:
O CASAL	1:2000
	Número:
	12.03

LENDAS

	LÍMITE DE NÚCLEO HISTÓRICO TRADICIONAL
	LÍMITE DE NÚCLEO COMÚN
	LÍMITE DE NÚCLEO COMPLEXO
	NÚCLEO HISTÓRICO TRADICIONAL
	NÚCLEO COMÚN

	Vivenda tradicional		Cuberto
	Vivenda moderna		Hórreo tradicional
	Alpendre tradicional		Hórreo moderno
	Alpendre moderno		Nave

DOTACIÓNS

ZONAS VERDES E ESPACIOS LIBRES		
TIPO	S. XERAL	S. LOCAL
ESPACIOS LIBRES	ELX	ELL
ZONAS VERDES	ZVX	ZVL

EQUIPAMENTOS		
TIPO	S. XERAL	S. LOCAL
ADMINISTRATIVO	ADX	ADL
CONXUNTO PARROQUIAL	RCX	RCL
CEMITERIO	CEX	CEL
COMERCIAL	CMX	CML
DEPORTIVO	DPX	DPL
DOCENTE	DCX	DCL
RELIXIOSO	REX	REL
SANITARIO-ASISTENCIAL	SAX	SAL
SOCIO-CULTURAL	SCX	SCL

INFRAESTRUCTURAS		
TIPO	S. XERAL	S. LOCAL
SERVICIOS	SRX	SRL
EX./ PR.	DOTACIÓNS EXISTENTE/ PROGRAMADA	

CATÁLOGO

CATÁLOGO ARQUITECTÓNICO	
	ELEMENTO CATALOGADO
	CONTORNO DE PROTECCIÓN

CATÁLOGO ARQUEOLÓXICO	
	ELEMENTO CATALOGADO
	ÁREA DE CAUTELA
	PROTECCIÓN NON INTEGRAL

PLAN XERAL DE ORDENACIÓN MUNICIPAL
DOCUMENTO DE APROBACIÓN DEFINITIVA
MODELO DE ASENTAMENTO POBOACIONAL

Concello de Frades

O Equipo Redactor:

Estudio Técnico Galego, S.A.

CVE: wm073ra167
Verificación: https://sede.xunta.gal/cve



PARROQUIA:	NÚCLEO:
VITRE (SAN XOÁN)	OS CURRILLOS 12.04

DATOS do NÚCLEO:

- HABITANTES Núcleo: 59

- SITUACIÓN

Localízase cara o leste do concello e centro da parroquia, nas proximidades dos núcleos de Porta dos Caos ao norte, O Campo ao noroeste e O Piñeiro ao sur.

- TOPOGRAFÍA

Na vertente sudoeste dos Montes das Virtudes, de suave pendente nas cotas máis altas e máis accidentada según descendemos a conca do río Maruzo.

- ORIENTACIÓN

Nordés – Sudoeste.

- ESTRUCTURA VIARIA (Tipo e estado de camiños)

Atópase integrada principalmente por unha pista de carácter municipal, de firme irregular e ancho escaso, sen beiravías ou dominados pola natureza, con mordentes nos seus bordes e sinalización deficiente que dificulta o seu tránsito.

- TIPOLOXÍA e OBSERVACIÓNS

Núcleo disperso integrado por vivendas de pedra, localizándose de forma lineal ao longo da pista de acceso e rodeadas de numerosos anexos.

- CULTIVOS	1ª FRANXA (interior a 50 m)	Pequenas hortas, vides e árbores froiteiras.
	2ª FRANXA (50 m a 250 m)	Millo e pastos.
	3ª FRANXA (250 m ou máis)	Monte alto (eucaliptos, carballos e pinos).
OBSERVACIÓNS:		

EDIFICACIÓNS:

- Nº de VIVENDAS	Tradicional: 5	Moderna: -
- ESTADO de CONSERVACIÓN	A vivenda tradicional atópase en diferentes estados de conservación, presentando nalgún caso as súas fachadas lucidas con morteiro.	

- TIPOLOXÍA/ALTURA

Casa rural de pedra con estrutura de B+I, muros de cachotería, excepto os marcos de portas e fiestras, e nalgúns casos os esquinais, que son de sillería de granito. Cuberta a dúas augas con acabado de tella curva sobre entramado de madeira, que se estende sobre os anexos nas máis antigas.

- Nº de CONST. AUXILIARES	Tradicional: 10	Moderna: 19
---------------------------	-----------------	-------------

- TIPOLOXÍA e ESTADO DE CONSERVACIÓN

Alpendre de pedra con estrutura de planta baixa, muros de cachotería e aberto nun dos seus frontes, con pequenas aberturas nos seus laterais para a ventilación. Cuberta a dúas augas a partir de tella camba sobre entramado de madeira, sendo de viguetas de formigón, nas reformadas. Cobertizos de ladrillo ou bloque con cuberta a dúas augas a partir de pranchas de fibrocemento.

- HÓRREOS	Tradicional: 1	Moderno: 2
-----------	----------------	------------

- EDIFICACIÓNS NON RESIDENCIAIS

Agropecuarias	Naves e alpendres destinados a explotación gandeira
Non agropecuarias	

EQUIPAMENTOS e ESPACIOS LIBRES:

TIPO	DENOMINACIÓN	TITUL.	S. EQ.	S. PARC.

USOS:

INDUSTRIAL:	
HOTELEIRO:	
COMERCIAL:	
OUTROS:	

SERVICIOS URBANÍSTICOS:

SERVICIO	TIPO
Abast. Auga	Traída/Pozo de barrena
Saneamento	Pozo negro
Electricidade	Si
Alum. Público	Si
Telefonía	Si
Rec. Lixo	Si
Transporte	Non

CRITERIOS de DELIMITACIÓN:

Tendo como primeira premisa que o número mínimo de vivendas tradicionais sexa igual ou maior de catro e ao amparo do artigo 13, da Lei 2/2010, do 25 de marzo, de medidas urxentes de modificación da Lei 9/2002, do 30 de decembro, de ordenación urbanística e protección do medio rural de Galicia, delimitase un primeiro ámbito, seguindo o parcelario e as pegadas físicas existentes, e como máximo, a 50 metros das edificacións tradicionais, que presente unha consolidación, polo menos do 50%, que define o mesmo como Núcleo Rural Histórico Tradicional.

GRADO de CONSOLIDACION:

NÚCLEO RURAL HISTÓRICO TRADICIONAL	NÚCLEO RURAL COMÚN
71,43%	-



XUNTA DE GALICIA

Aprobado definitivamente por Orde da Conselleira de Medio Ambiente e Ordenación do Territorio

de data 09 XAN. 2018

A xefa do servizo de Planificación Urbanística III

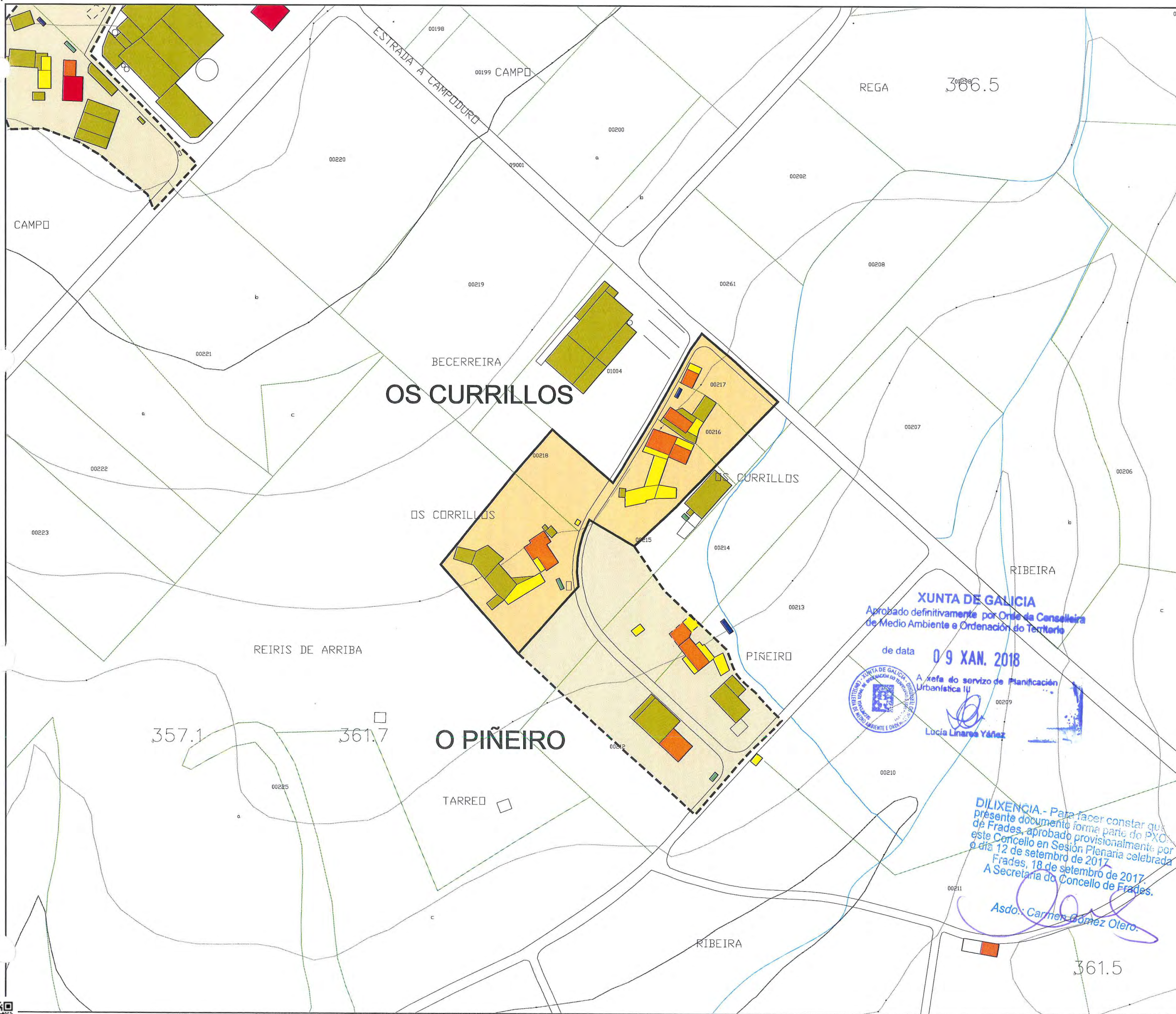


Lucía Linares Yáñez

DILIXENCIA.- Para facer constar que o presente documento forma parte do PXOM de Frades, aprobado provisionalmente por este Concello en Sesión Plenaria celebrada o día 12 de setembro de 2017.
Frades, 18 de setembro de 2017.
A Secretaría do Concello de Frades.

Asdo: Carmen Gómez Otero.





Parroquia: VITRE (SAN XOÁN)	Fecha: AGOSTO 2017
Núcleo: OS CURRILLOS	Escala: 1:2000
	Número: 12.04

LENDA

	LÍMITE DE NÚCLEO HISTÓRICO TRADICIONAL
	LÍMITE DE NÚCLEO COMÚN
	LÍMITE DE NÚCLEO COMPLEXO
	NÚCLEO HISTÓRICO TRADICIONAL
	NÚCLEO COMÚN

	Vivenda tradicional		Cuberto
	Vivenda moderna		Hórreo tradicional
	Alpendre tradicional		Hórreo moderno
	Alpendre moderno		Nave

DOTACIÓNS

ZONAS VERDES E ESPACIOS LIBRES		
TIPO	S. XERAL	S. LOCAL
ESPACIOS LIBRES	ELX	ELL
ZONAS VERDES	ZVX	ZVL

EQUIPAMENTOS		
TIPO	S. XERAL	S. LOCAL
ADMINISTRATIVO	ADX	ADL
CONXUNTO PARROQUIAL	RCX	RCL
CEMITERIO	CEX	CEL
COMERCIAL	CMX	CML
DEPORTIVO	DPX	DPL
DOCENTE	DCX	DCL
RELIXIOSO	REX	REL
SANITARIO-ASISTENCIAL	SAX	SAL
SOCIO-CULTURAL	SCX	SCL

INFRAESTRUCTURAS		
TIPO	S. XERAL	S. LOCAL
SERVICIOS	SRX	SRL
EX./ PR.	DOTACIÓN EXISTENTE/ PROGRAMADA	

CATÁLOGO

CATÁLOGO ARQUITECTÓNICO	
	ELEMENTO CATALOGADO
	CONTORNO DE PROTECCIÓN

CATÁLOGO ARQUEOLÓXICO	
	ELEMENTO CATALOGADO
	ÁREA DE CAUTELA
	PROTECCIÓN NON INTEGRAL

XUNTA DE GALICIA
 Aprobado definitivamente por Orde da Conselleira de Medio Ambiente e Ordenación do Territorio
 de data **09 XAN. 2018**
 A xefe do servizo de Planificación Urbanística II
 Lucía Linares Yáñez

DILIXENCIA. Para facer constar que este documento forma parte do PXO de Frades, aprobado provisionalmente por este Concello en Sesión Plenaria celebrada o día 12 de setembro de 2017.
 Frades, 18 de setembro de 2017.
 A Secretaría do Concello de Frades.
 Asdo: Carmen Gómez Otero.

PLAN XERAL DE ORDENACIÓN MUNICIPAL
 DOCUMENTO DE APROBACIÓN DEFINITIVA
 MODELO DE ASENTAMENTO POBOACIONAL

Concello de Frades

Equipo Redactor:

Estudio Técnico Galego, S.A.

PARROQUIA:	NÚCLEO:
VITRE (SAN XOÁN)	A FRAGA 12.05

DATOS do NÚCLEO:

- HABITANTES Núcleo: -

- SITUACIÓN

Localízase cara o leste do concello e sur da parroquia, nas proximidades dos núcleos de O Casal ao norte e Vilarxoán ao nordés.

- TOPOGRAFÍA

Na vertente sudoeste dos Montes das Virtudes, de suave pendente nas cotas máis altas e máis accidentada según descendemos a conca do río Maruzo.

- ORIENTACIÓN

Norte – Sur.

- ESTRUCTURA VIARIA (Tipo e estado de camiños)

Atópase integrada principalmente por unha pista de carácter municipal, de firme irregular e ancho escaso, sen beiravías ou dominados pola natureza, con mordentes nos seus bordes e sinalización deficiente que dificulta o seu tránsito.

- TIPOLOXÍA e OBSERVACIÓNS

Núcleo integrado por dúas vivenda de pedra e unha moderna, rodeadas as primeiras de numerosos anexos vinculados á actividade agropecuaria.

- CULTIVOS	1ª FRANXA (interior a 50 m)	Pequenas hortas, vides e árbores froiteiras.
	2ª FRANXA (50 m a 250 m)	Millo e pastos.
	3ª FRANXA (250 m ou máis)	Monte alto (eucaliptos, carballos e pinos).
OBSERVACIÓNS:		

EDIFICACIÓNS:

- Nº de VIVENDAS

Tradicional: 2

Moderna: 1

- ESTADO de CONSERVACIÓN

A vivenda tradicional atópase en diferentes estados de conservación, presentando nalgún caso as súas fachadas lucidas con morteiro.

- TIPOLOXÍA/ALTURA

Casa rural de pedra con estrutura de B+I, muros de cachotería, excepto os marcos de portas e xanelas, e nalgúns casos os esquinais, que son de sillería de granito. Cuberta a dúas augas con acabado de tella curva sobre entramado de madeira, que se estende sobre os anexos nas máis antigas. Vivenda nova ou tipo chalet con estrutura B+I, con muros de ladrillo lucidos con morteiro de cemento e pintados de cores claras. Cuberta a dúas e catro augas con acabado a partir de tella curva.

- Nº de CONST. AUXILIARES

Tradicional: 1

Moderna: 12

- TIPOLOXÍA e ESTADO DE CONSERVACIÓN

Alpendre de pedra con estrutura de planta baixa, muros de cachotería e aberto nun dos seus frontes, con pequenas aberturas nos seus laterais para a ventilación. Cuberta a dúas augas a partir de tella canba sobre entramado de madeira, sendo de viguetas de formigón, nas reformadas. Cobertizos de ladrillo ou bloque con cuberta a dúas augas a partir de pranchas de fibrocemento.

- HÓRREOS

Tradicional: -

Moderno: -

- EDIFICACIÓNS NON RESIDENCIAIS

Agropecuarias	Naves e alpendres destinados a explotación gandeira
Non agropecuarias	

EQUIPAMENTOS e ESPACIOS LIBRES:

TIPO	DENOMINACIÓN	TITUL.	S. EQ.	S. PARC.

USOS:

INDUSTRIAL:
HOTELEIRO:
COMERCIAL:
OUTROS:

SERVICIOS URBANÍSTICOS:

SERVICIO	TIPO
Abast. Auga	Traída/Pozo de barrena
Saneamento	Pozo negro
Electricidade	Si
Alum. Público	Si
Telefonía	Si
Rec. Lixo	Si
Transporte	Non

CRITERIOS de DELIMITACIÓN:

Ao amparo do artigo 13, da Lei 2/2010, do 25 de marzo, de medidas urxentes de modificación da Lei 9/2002, do 30 de decembro, de ordenación urbanística e protección do medio rural de Galicia, defínese o mesmo como Núcleo Rural Común, onde o grao de consolidación pola edificación, é igual ou superior a un terzo da superficie total delimitada.

GRADO de CONSOLIDACION:

NÚCLEO RURAL HISTÓRICO TRADICIONAL	NÚCLEO RURAL COMÚN
-	75,00%



XUNTA DE GALICIA

Aprobado definitivamente por Orde da Conselleira de Medio Ambiente e Ordenación do Territorio

de data 09 XAN. 2018

A xefa do servizo de Planificación Urbanística III



Lucía Linares Yáñez

DILIXENCIA.- Para facer constar que o presente documento forma parte do PXOM de Frades, aprobado provisionalmente por este Concello en Sesión Plenaria celebrada o día 12 de setembro de 2017.
Frades, 18 de setembro de 2017.
A Secretaría do Concello de Frades.

Asdo.: Carmen Gómez Otero.



PARROQUIA:	NÚCLEO:
VITRE (SAN XOÁN)	A IGREXA 12.06

DATOS do NÚCLEO:

- HABITANTES

Núcleo: -

- SITUACIÓN

Localízase cara o leste do concello e centro da parroquia, nas proximidades dos núcleos de A Uceira ao nordés e Os Loureiros ao sudoeste.

- TOPOGRAFÍA

Na vertente sudoeste dos Montes das Virtudes, de suave pendente nas cotas máis altas e máis accidentada según descendemos a conca do río Maruzo.

- ORIENTACIÓN

Nordés – Sudoeste.

- ESTRUCTURA VIARIA (Tipo e estado de camiños)

Atópase integrada principalmente por unha pista de carácter municipal, de firme irregular e ancho escaso, sen beiravías ou dominados pola natureza, con mordentes nos seus bordes e sinalización deficiente que dificulta o seu tránsito.

- TIPOLOXÍA e OBSERVACIÓNS

Núcleo disperso con predominio da vivenda moderna sobre a casa rural de pedra, localizándose ambas de forma lineal ao longo da pista de acceso e rodeadas de numerosos anexos.

- CULTIVOS	1ª FRANXA (interior a 50 m)	Pequenas hortas, vides e árbores froiteiras.
	2ª FRANXA (50 m a 250 m)	Millo e pastos.
	3ª FRANXA (250 m ou máis)	Monte alto (eucaliptos, carballos e pinos).
	OBSERVACIÓNS:	

EDIFICACIÓNS:

- Nº de VIVENDAS

Tradicional: -

Moderna: 6

- ESTADO de CONSERVACIÓN

A vivenda tradicional atópase en diferentes estados de conservación, presentando nalgún caso as súas fachadas lucidas con morteiro.

- TIPOLOXÍA/ALTURA

Casa rural de pedra con estrutura de B+I, muros de cachotería, excepto os marcos de portas e xanelas, e nalgúns casos os esquinais, que son de sillería de granito. Cuberta a dúas augas con acabado de tella curva sobre entramado de madeira, que se estende sobre os anexos nas máis antigas. Vivenda nova ou tipo chalet con estrutura B+I, con muros de ladrillo lucidos con morteiro de cemento e pintados de cores claras. Cuberta a dúas e catro augas con acabado a partir de tella curva.

- Nº de CONST. AUXILIARES

Tradicional: 1

Moderna: 8

- TIPOLOXÍA e ESTADO DE CONSERVACIÓN

Alpendre de pedra con estrutura de planta baixa, muros de cachotería e aberto nun dos seus frontes, con pequenas aberturas nos seus laterais para a ventilación. Cuberta a dúas augas a partir de tella curva sobre entramado de madeira, sendo de viguetas de formigón, nas reformadas. Cobertizos de ladrillo ou bloque con cuberta a dúas augas a partir de pranchas de fibrocemento.

- HÓRREOS

Tradicional: -

Moderno: -

- EDIFICACIÓNS NON RESIDENCIAIS

Agropecuarias	Naves e alpendres destinados a explotación gandeira
Non agropecuarias	

EQUIPAMENTOS e ESPACIOS LIBRES:

TIPO	DENOMINACIÓN	TITUL.	S. EQ.	S. PARC.
RCL	Conxunto Parroquial	Ecles.		3.479 m ²

USOS:

INDUSTRIAL:

HOTELEIRO:

COMERCIAL:

OUTROS:

SERVICIOS URBANÍSTICOS:

SERVICIO	TIPO
Abast. Auga	Traída/Pozo de barrena
Saneamento	Pozo negro
Electricidade	Si
Alum. Público	Si
Telefonía	Si
Rec. Lixo	Si
Transporte	Non

CRITERIOS de DELIMITACIÓN:

Optase por non delimitalo xa que atópase integrado unicamente por vivendas modernas e a dispersión existente impediría crear unha primeira poligonal, onde o ámbito delimitado presente unha consolidación de edificacións que cumpra o artigo 13 da Lei 2/2010, do 25 de marzo, de medidas urxentes de modificación da Lei 9/2002, do 30 de decembro, de ordenación urbanística e protección do medio rural de Galicia.

GRADO de CONSOLIDACION:

NÚCLEO RURAL HISTÓRICO TRADICIONAL

NÚCLEO RURAL COMÚN

-	-
---	---



XUNTA DE GALICIA

Aprobado definitivamente per Orde da Conselleira de Medio Ambiente e Ordenación do Territorio

de data 09 XAN. 2018



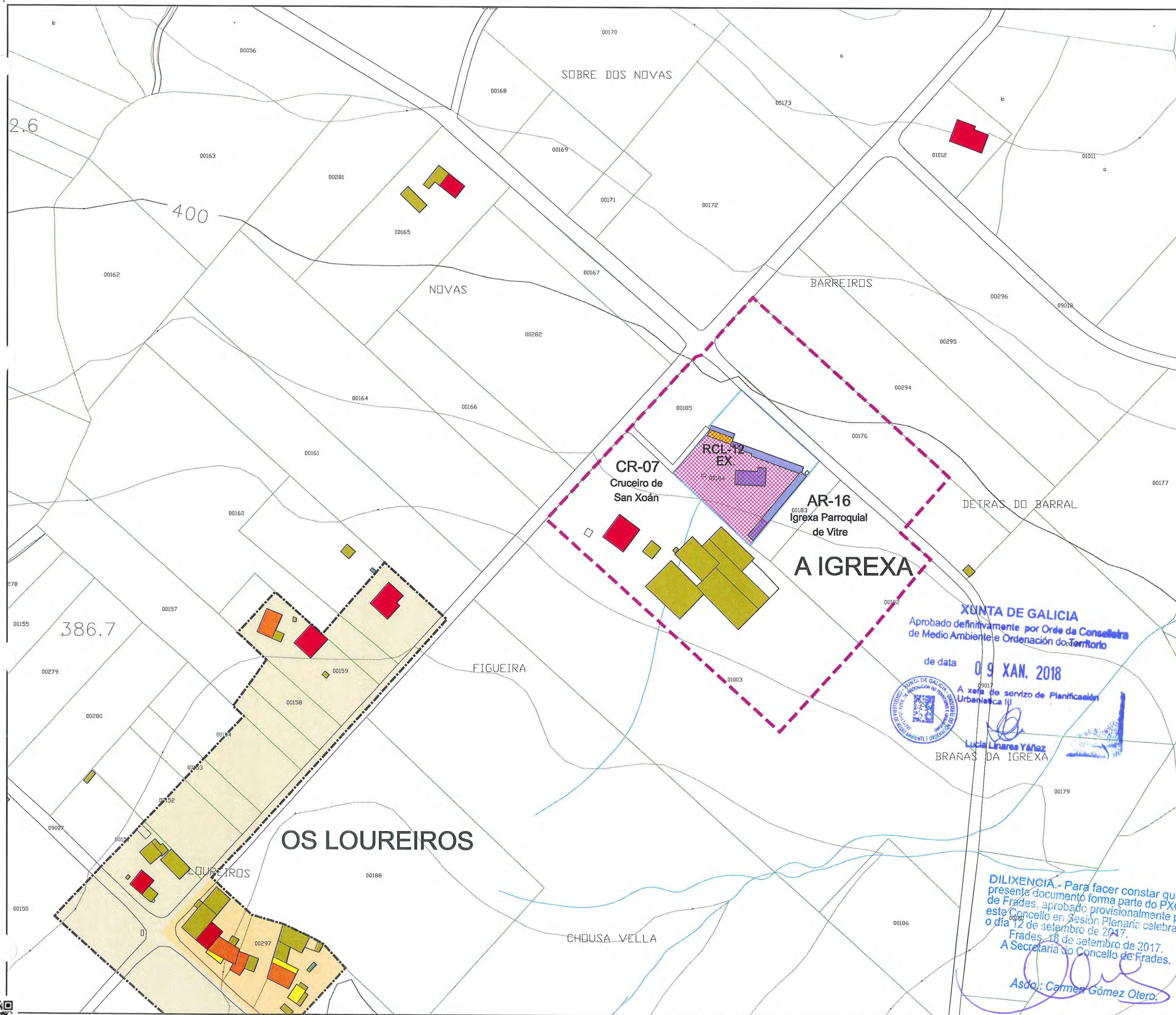
A xefe do servizo de Planificación Urbanística III

Lucía Linares Yáñez

DILIXENCIA.- Para facer constar que o presente documento forma parte do PXOM de Frades, aprobado provisionalmente por este Concello en Sesión Plenaria celebrada o día 12 de setembro de 2017.
Frades, 16 de setembro de 2017.
A Secretaría do Concello de Frades.

Asdo.: Carmen Gomez Otero





Parroquia:	VITRE (SAN XOÁN)	Fecha:	AGOSTO 2017
Núcleo:	A IGREXA	Escala:	1:2000
		Número:	12.06

LENDA

	LÍMITE DE NÚCLEO HISTÓRICO TRADICIONAL
	LÍMITE DE NÚCLEO COMÚN
	LÍMITE DE NÚCLEO COMPLEXO
	NÚCLEO HISTÓRICO TRADICIONAL
	NÚCLEO COMÚN

	Vivenda tradicional		Cuberto
	Vivenda moderna		Hórreo tradicional
	Alpendre tradicional		Hórreo moderno
	Alpendre moderno		Nave

DOTACIÓNS

ZONAS VERDES E ESPACIOS LIBRES		
TIPO	S. XERAL	S. LOCAL
ESPACIOS LIBRES	ELX	ELL
ZONAS VERDES	ZVX	ZVL

EQUIPAMENTOS		
TIPO	S. XERAL	S. LOCAL
ADMINISTRATIVO	ADX	ADL
CONXUNTO PARROQUIAL	RCX	RCL
CEMITERIO	CEX	CEL
COMERCIAL	CMX	CML
DEPORTIVO	DPX	DPL
DOCENTE	DCX	DCL
RELIXIOSO	REX	REL
SANITARIO-ASISTENCIAL	SAX	SAL
SOCIO-CULTURAL	SCX	SCL

INFRAESTRUCTURAS		
TIPO	S. XERAL	S. LOCAL
SERVICIOS	SRX	SRL
EX/ PR.	DOTACIÓNS EXISTENTE/ PROGRAMADA	

CATÁLOGO

CATÁLOGO ARQUITECTÓNICO	
	ELEMENTO CATALOGADO
	CONTORNO DE PROTECCIÓN
CATÁLOGO ARQUEOLÓXICO	
	ELEMENTO CATALOGADO
	ÁREA DE CAUTELA
	PROTECCIÓN NON INTEGRAL

PLAN XERAL DE ORDENACIÓN MUNICIPAL
DOCUMENTO DE APROBACIÓN DEFINITIVA
MODELO DE ASENTAMENTO POBOACIONAL

Concello de Frades

O Equipo Redactor:

Estudio Técnico Galego, S.A.

Asdo: Carmen Gómez Otero.

PARROQUIA:	NÚCLEO:
VITRE (SAN XOÁN)	OS LOUREIROS
	12.07

DATOS do NÚCLEO:

- HABITANTES	Núcleo: 22
- SITUACIÓN	

Localízase cara o leste do concello e centro da parroquia, nas proximidades dos núcleos de A Igrexa ao nordés, Porta dos Caos ao sudoeste e O Campo ao leste.

- TOPOGRAFÍA

Na vertente sudoeste dos Montes das Virtudes, de suave pendente nas cotas máis altas e máis accidentada según descendemos a conca do río Maruzo.

- ORIENTACIÓN

Noroeste – Sueste.

- ESTRUCTURA VIARIA (Tipo e estado de camiños)

Atópase integrada principalmente por unha pista de carácter municipal, de firme irregular e ancho escaso, sen beiravías ou dominados pola natureza, con mordentes nos seus bordes e sinalización deficiente que dificulta o seu tránsito.

- TIPOLOXÍA e OBSERVACIÓNS

Núcleo disperso tradicional con predominio da casa rural de pedra sobre a moderna, que se localizan de forma lineal ao longo do entramado viario. Cara o noroeste localízanse as vivendas modernas.

- CULTIVOS	1ª FRANXA (interior a 50 m)	Pequenas hortas, vides e árbores froiteiras.
	2ª FRANXA (50 m a 250 m)	Millo e pastos.
	3ª FRANXA (250 m ou máis)	Monte alto (eucaliptos, carballos e pinos).
OBSERVACIÓNS:		

EDIFICACIÓNS:

- Nº de VIVENDAS	Tradicional: 6	Moderna: 6
- ESTADO de CONSERVACIÓN	A vivenda tradicional atópase en diferentes estados de conservación, presentando nalgún caso as súas fachadas lucidas con morteiro.	

- TIPOLOXÍA/ALTURA

Casa rural de pedra con estrutura de B+I, muros de cachotería, excepto os marcos de portas e xanelas, e nalgúns casos os esquinais, que son de sillería de granito. Cuberta a dúas augas con acabado de tella curva sobre entramado de madeira, que se estende sobre os anexos nas máis antigas. Vivenda nova ou tipo chalet con estrutura B+I, con muros de ladrillo lucidos con morteiro de cemento e pintados de cores claras. Cuberta a dúas e catro augas con acabado a partir de tella curva.

- Nº de CONST. AUXILIARES	Tradicional: 10	Moderna: 33
---------------------------	-----------------	-------------

- TIPOLOXÍA e ESTADO DE CONSERVACIÓN

Alpendre de pedra con estrutura de planta baixa, muros de cachotería e aberto nun dos seus frontes, con pequenas aberturas nos seus laterais para a ventilación. Cuberta a dúas augas a partir de tella canba sobre entramado de madeira, sendo de viguetas de formigón, nas reformadas. Cobertizos de ladrillo ou bloque con cuberta a dúas augas a partir de pranchas de fibrocemento.

- HÓRREOS	Tradicional: -	Moderno: 2
-----------	----------------	------------

- EDIFICACIÓNS NON RESIDENCIAIS

Agropecuarias	Naves e alpendres destinados a explotación gandeira
Non agropecuarias	

EQUIPAMENTOS e ESPACIOS LIBRES:

TIPO	DENOMINACIÓN	TITUL.	S. EQ.	S. PARC.

SERVICIOS URBANÍSTICOS:

SERVICIO	TIPO
Abast. Auga	Traída/Pozo de barrena
Saneamento	Pozo negro
Electricidade	Si
Alum. Público	Si
Telefonía	Si
Rec. Lixo	Si
Transporte	Non

USOS:

INDUSTRIAL:
HOTELEIRO:
COMERCIAL:
OUTROS:

CRITERIOS de DELIMITACIÓN:

Defínese o mesmo como Núcleo Rural Complexo, onde o primeiro ámbito, e ao amparo do artigo 13, da Lei 2/2010, do 25 de marzo, de medidas urxentes de modificación da Lei 9/2002, do 30 de decembro, de ordenación urbanística e protección do medio rural de Galicia, que encerra as edificacións tradicionais do asentamento, seguindo as pegadas físicas existentes e como máximo a 50 m destas, presenta unha consolidación de polo menos o 50%.

A partir deste creouse un segundo ámbito onde o grao de consolidación da edificación sexa igual ou superior a un terzo da superficie.

GRADO de CONSOLIDACION:

NÚCLEO RURAL HISTÓRICO TRADICIONAL	NÚCLEO RURAL COMÚN
100,00%	36,36%



XUNTA DE GALICIA
Aprobado definitivamente por Oureta, a Conselleira
de Medio Ambiente e Ordenación do Territorio

de data 09 XAN. 2018



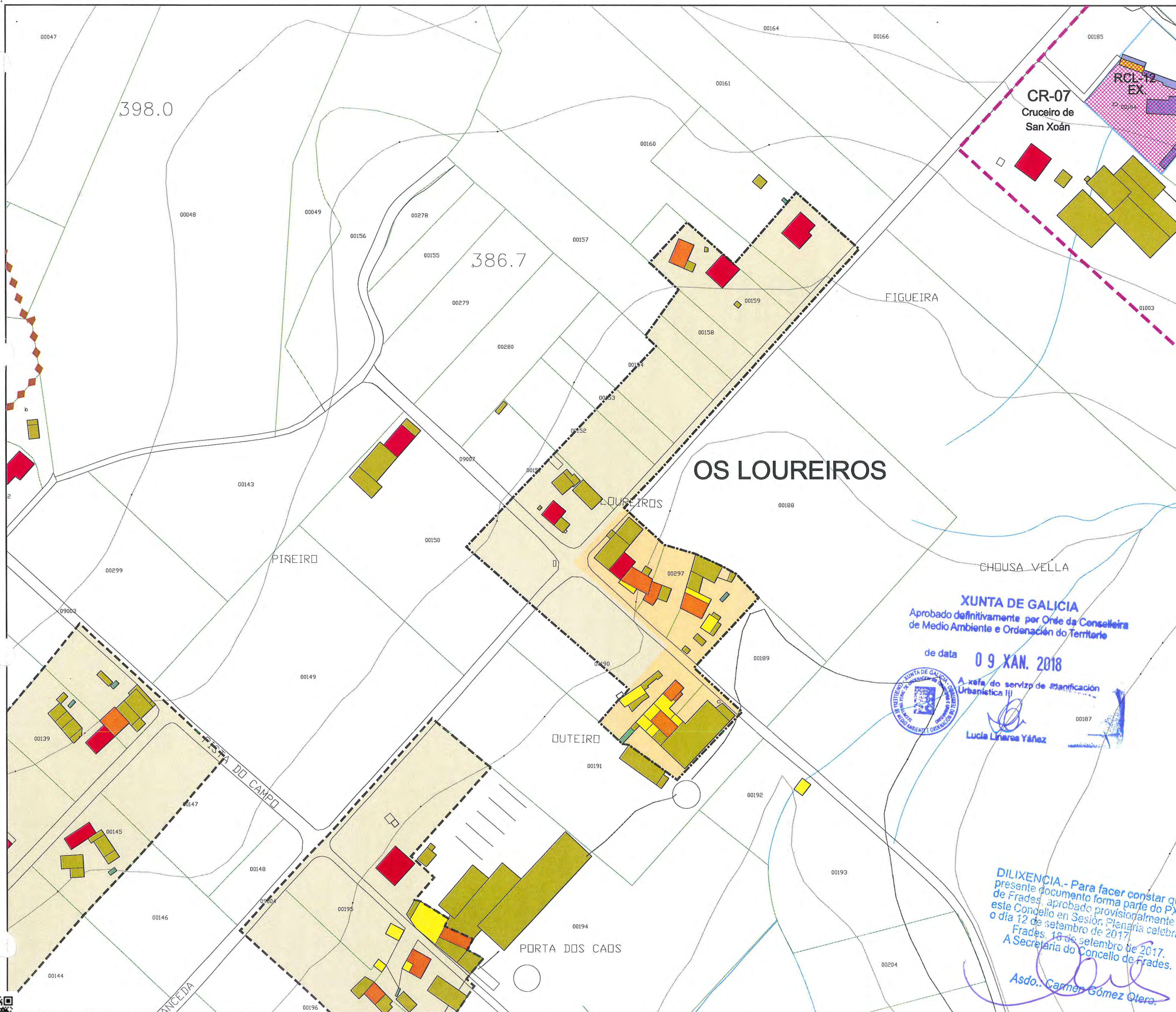
A xefa do servizo de Planificación
Urbanística III

Lucía Linares Yáñez

Dit. PXOM
Este documento forma parte do PXOM
de Frades, aprobado provisionalmente por
este Concello en Sesión Plenaria celebrada
o día 12 de setembro de 2017.
Frades, 18 de setembro de 2017.
A Secretaría do Concello de Frades.

Asdo.: Carmen Gómez Otero.





Parroquia:	VITRE (SAN XOÁN)	Fecha:	AGOSTO 2017
Núcleo:	OS LOUREIROS	Escala:	1:2000
		Número:	12.07

LENDA	
	LÍMITE DE NÚCLEO HISTÓRICO TRADICIONAL
	LÍMITE DE NÚCLEO COMÚN
	LÍMITE DE NÚCLEO COMPLEXO
	NÚCLEO HISTÓRICO TRADICIONAL
	NÚCLEO COMÚN

	Vivenda tradicional		Cuberto
	Vivenda moderna		Hórreo tradicional
	Alpendre tradicional		Hórreo moderno
	Alpendre moderno		Nave

DOTACIÓNS		
ZONAS VERDES E ESPACIOS LIBRES		
TIPO	S. XERAL	S. LOCAL
ESPACIOS LIBRES	ELX	ELL
ZONAS VERDES	ZVX	ZVL

EQUIPAMENTOS		
TIPO	S. XERAL	S. LOCAL
ADMINISTRATIVO	ADX	ADL
CONXUNTO PARROQUIAL	RCX	RCL
CEMITERIO	CEX	CEL
COMERCIAL	CMX	CML
DEPORTIVO	DPX	DPL
DOCENTE	DCX	DCL
RELIXIOSO	REX	REL
SANITARIO-ASISTENCIAL	SAX	SAL
SOCIO-CULTURAL	SCX	SCL

INFRAESTRUCTURAS		
TIPO	S. XERAL	S. LOCAL
SERVICIOS	SRX	SRL
EX./ PR.	DOTACIÓNS EXISTENTE/ PROGRAMADA	

CATÁLOGO	
CATÁLOGO ARQUITECTÓNICO	
	ELEMENTO CATALOGADO
	CONTORNO DE PROTECCIÓN
CATÁLOGO ARQUEOLÓXICO	
	ELEMENTO CATALOGADO
	ÁREA DE CAUTELA
	PROTECCIÓN NON INTEGRAL

XUNTA DE GALICIA
 Aprobado definitivamente por Orde da Conselleira de Medio Ambiente e Ordenación do Territorio
 de data **09 XAN. 2018**
 A xefe do servizo de Planificación Urbanística III
 Lucía Linares Yáñez

DILIXENCIA. - Para facer constar que o presente documento forma parte do PXOM de Frades, aprobado provisionalmente por este Concello en Sesión Plenaria celebrada o día 12 de setembro de 2017.
 Frades, 18 de setembro de 2017.
 A Secretararía do Concello de Frades.
 Asdo. Carmen Gómez Otero.

PLAN XERAL DE ORDENACIÓN MUNICIPAL
 DOCUMENTO DE APROBACIÓN DEFINITIVA
 MODELO DE ASENTAMENTO POBOACIONAL

Concello de Frades

O Equipo Redactor:

Estudio Técnico Galgo, S.A.

PARROQUIA:	NÚCLEO:
VITRE (SAN XOÁN)	A PEREIRUGA – AS CORREDOIRAS 12.08

DATOS do NÚCLEO:

- HABITANTES Núcleo: 16

- SITUACIÓN

Localízase cara o leste do concello e norte da parroquia, nas proximidades do límite municipal co veciño concello de Mesía ao norte, atopándose moi lonxe do resto de núcleos da parroquia.

- TOPOGRAFÍA

Na vertente sudoeste dos Montes das Virtudes, de suave pendente nas cotas máis altas e máis accidentada según descendemos a conca do río Maruzo.

- ORIENTACIÓN

Leste – Oeste.

- ESTRUCTURA VIARIA (Tipo e estado de camiños)

Atópase integrada principalmente por unha pista de carácter municipal, de firme irregular e ancho escaso, sen beiravías ou dominados pola natureza, con mordentes nos seus bordes e sinalización deficiente que dificulta o seu tránsito.

- TIPOLOXÍA e OBSERVACIÓNS

Núcleo con predominio da vivenda tradicional sobre a moderna, rodeada de numerosos anexos vinculados á actividade agropecuaria.

- CULTIVOS	1ª FRANXA (interior a 50 m)	Pequenas hortas, vides e árbores froiteiras.
	2ª FRANXA (50 m a 250 m)	Millo e pastos.
	3ª FRANXA (250 m ou máis)	Monte alto (eucaliptos, carballos e pinos).
OBSERVACIÓNS:		

EDIFICACIÓNS:

- Nº de VIVENDAS	Tradicional: 3	Moderna: 2
- ESTADO de CONSERVACIÓN	A vivenda tradicional atópase en diferentes estados de conservación, presentando nalgún caso as súas fachadas lucidas con morteiro.	

- TIPOLOXÍA/ALTURA

Casa rural de pedra con estrutura de B+I, muros de cachotería, excepto os marcos de portas e xanelas, e nalgúns casos os esquinais, que son de sillería de granito. Cuberta a dúas augas con acabado de tella curva sobre entramado de madeira, que se estende sobre os anexos nas máis antigas. Vivenda nova ou tipo chalet con estrutura B+I, con muros de ladrillo lucidos con morteiro de cemento e pintados de cores claras. Cuberta a dúas e catro augas con acabado a partir de tella curva.

- Nº de CONST. AUXILIARES	Tradicional: 2	Moderna: 20
---------------------------	----------------	-------------

- TIPOLOXÍA e ESTADO DE CONSERVACIÓN

Alpendre de pedra con estrutura de planta baixa, muros de cachotería e aberto nun dos seus frontes, con pequenas aberturas nos seus laterais para a ventilación. Cuberta a dúas augas a partir de tella camba sobre entramado de madeira, sendo de viguetas de formigón, nas reformadas. Cobertizos de ladrillo ou bloque con cuberta a dúas augas a partir de pranchas de fibrocemento.

- HÓRREOS	Tradicional: -	Moderno: -
-----------	----------------	------------

- EDIFICACIÓNS NON RESIDENCIAIS

Agropecuarias	Naves e alpendres destinados a explotación gandeira
Non agropecuarias	

EQUIPAMENTOS e ESPACIOS LIBRES:

TIPO	DENOMINACIÓN	TITUL.	S. EQ.	S. PARC.

USOS:

INDUSTRIAL:
HOTELEIRO:
COMERCIAL:
OUTROS:

SERVICIOS URBANÍSTICOS:

SERVICIO	TIPO
Abast. Auga	Traída/Pozo de barrena
Saneamento	Pozo negro
Electricidade	Si
Alum. Público	Si
Telefonía	Si
Rec. Lixo	Si
Transporte	Non

CRITERIOS de DELIMITACIÓN:

Ao amparo do artigo 13, da Lei 2/2010, do 25 de marzo, de medidas urxentes de modificación da Lei 9/2002, do 30 de decembro, de ordenación urbanística e protección do medio rural de Galicia, defínese o mesmo como Núcleo Rural Común, onde o grao de consolidación pola edificación, é igual ou superior a un terzo da superficie total delimitada.

GRADO de CONSOLIDACION:

NÚCLEO RURAL HISTÓRICO TRADICIONAL	NÚCLEO RURAL COMÚN	
-	100,00%	75,00%



XUNTA DE GALICIA
Aprobado definitivamente por Orde da Conselleira
de Medio Ambiente e Ordenación do Territorio

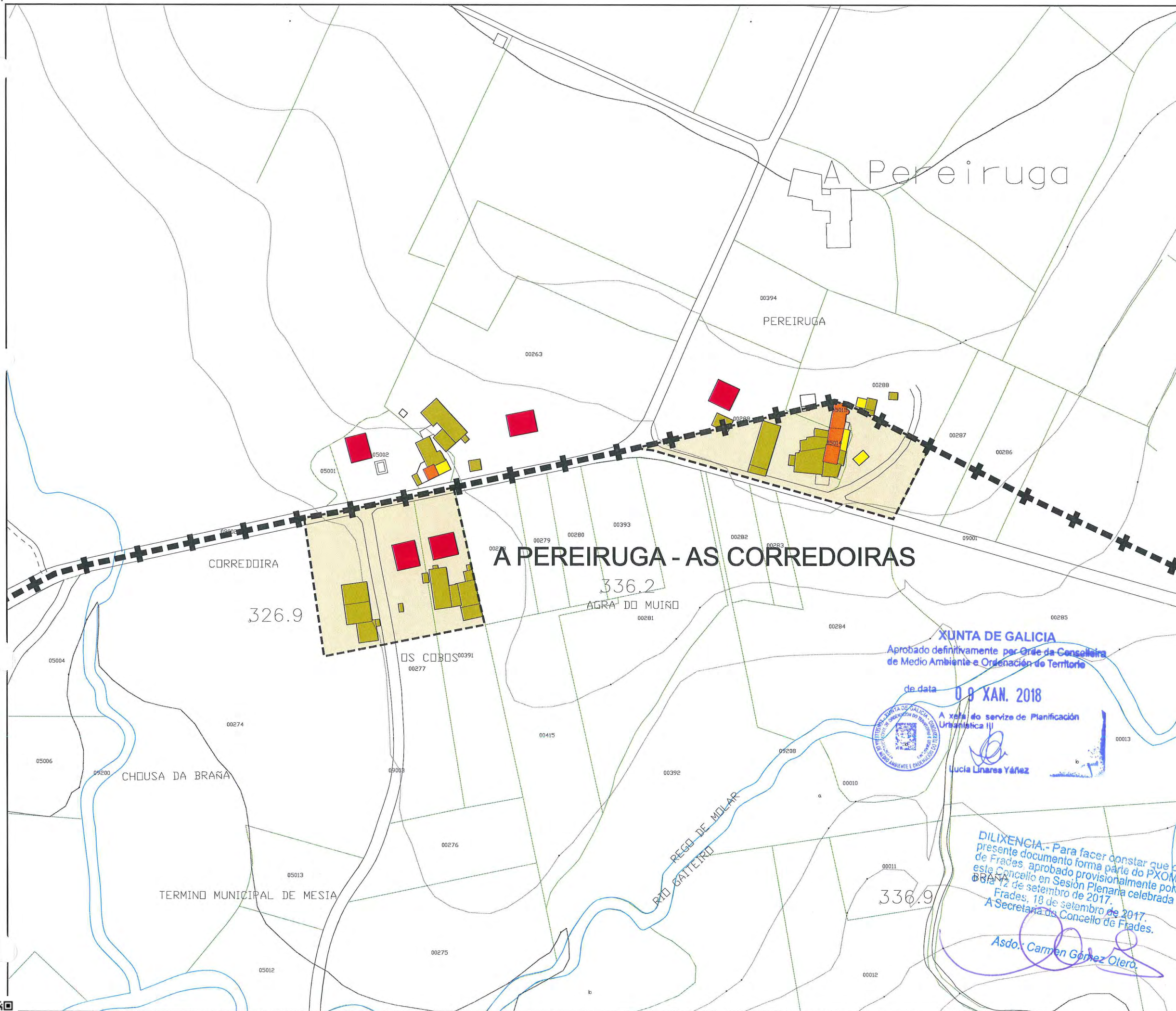
de data 09 XAN. 2018

A xefa do servizo de Planificación
Urbanística III
Lucía Unares Yáñez

DILIXENCIA.- Para facer constar que o
presente documento forma parte do PXOM
de Frades, aprobado provisionalmente por
este Concello en Sesión Plenaria celebrada
o día 12 de setembro de 2017.
Frades, 18 de setembro de 2017.
A Secretaría do Concello de Frades.

Asdo.: Carmen Gómez Otero





Parroquia: VITRE (SAN XOÁN)	Fecha: AGOSTO 2017
Núcleo: PEREIRUGA - AS CORREDOIRAS	Escala: 1:2000
	Número: 12.08

LENDAS	
	LÍMITE DE NÚCLEO HISTÓRICO TRADICIONAL
	LÍMITE DE NÚCLEO COMÚN
	LÍMITE DE NÚCLEO COMPLEXO
	NÚCLEO HISTÓRICO TRADICIONAL
	NÚCLEO COMÚN

	Vivenda tradicional		Cuberto
	Vivenda moderna		Hórreo tradicional
	Alpendre tradicional		Hórreo moderno
	Alpendre moderno		Nave

DOTACIÓNS		
ZONAS VERDES E ESPACIOS LIBRES		
TIPO	S. XERAL	S. LOCAL
ESPACIOS LIBRES	ELX	ELL
ZONAS VERDES	ZVX	ZVL

EQUIPAMENTOS		
TIPO	S. XERAL	S. LOCAL
ADMINISTRATIVO	ADX	ADL
CONXUNTO PARROQUIAL	RCX	RCL
CEMITERIO	CEX	CEL
COMERCIAL	CMX	CML
DEPORTIVO	DPX	DPL
DOCENTE	DCX	DCL
RELIXIOSO	REX	REL
SANITARIO-ASISTENCIAL	SAX	SAL
SOCIO-CULTURAL	SCX	SCL

INFRAESTRUCTURAS		
TIPO	S. XERAL	S. LOCAL
SERVICIOS	SRX	SRL
EX./ PR.	DOTACIÓN EXISTENTE/ PROGRAMADA	

CATÁLOGO	
CATÁLOGO ARQUITECTÓNICO	
	ELEMENTO CATALOGADO
	CONTORNO DE PROTECCIÓN
CATÁLOGO ARQUEOLÓXICO	
	ELEMENTO CATALOGADO
	ÁREA DE CAUTELA
	PROTECCIÓN NON INTEGRAL

XUNTA DE GALICIA
 Aprobado definitivamente por Ode da Conselleira
 de Medio Ambiente e Ordenación do Territorio
 de data **09 XAN. 2018**
 A xefe do servizo de Planificación
 Urbanística III
 Lucía Linares Yáñez

DILIXENCIA.- Para facer constar que o
 presente documento forma parte do PXOM
 de Frades, aprobado provisionalmente por
 este Concello en Sesión Plenaria celebrada
 o día 12 de setembro de 2017.
 Frades, 18 de setembro de 2017.
 A Secretara do Concello de Frades.
 Asdo: Carmen Gómez Otero.

PLAN XERAL DE ORDENACIÓN MUNICIPAL
 DOCUMENTO DE APROBACIÓN DEFINITIVA
 MODELO DE ASENTAMENTO POBOACIONAL

Concello de Frades

O Equipo Redactor:

Estudio
 Técnico
 Galego, S.A.

PARROQUIA:	NÚCLEO:
VITRE (SAN XOÁN)	O PIÑEIRO 12.09

DATOS do NÚCLEO:

- HABITANTES Núcleo: -

- SITUACIÓN

Localízase cara o leste do concello e centro da parroquia, nas proximidades dos núcleos de Os Currillos ao norte, Augas Santas ao sueste e Vilarxoán ao sudoeste.

- TOPOGRAFÍA

Na vertente sudoeste dos Montes das Virtudes, de suave pendente nas cotas máis altas e máis accidentada según descendemos a conca do río Maruzo.

- ORIENTACIÓN

Noroeste – Sueste.

- ESTRUCTURA VIARIA (Tipo e estado de camiños)

Atópase integrada principalmente por unha pista de carácter municipal, de firme irregular e ancho escaso, sen beiravías ou dominados pola natureza, con mordentes nos seus bordes e sinalización deficiente que dificulta o seu tránsito.

- TIPOLOXÍA e OBSERVACIÓNS

Núcleo integrado por catro vivendas de pedra, tres delas cara o noroeste, rodeadas de numerosos anexos con diferentes usos e a outra cara o sueste vinculado a unha antiga escola.

- CULTIVOS	1ª FRANXA (interior a 50 m)	Pequenas hortas, vides e árbores froiteiras.
	2ª FRANXA (50 m a 250 m)	Millo e pastos.
	3ª FRANXA (250 m ou máis)	Monte alto (eucaliptos, carballos e pinos).
OBSERVACIÓNS:		

EDIFICACIÓNS:**- Nº de VIVENDAS**

Tradicional: 4

Moderna: -

- ESTADO de CONSERVACIÓN

A vivenda tradicional atópase en diferentes estados de conservación, presentando nalgún caso as súas fachadas lucidas con morteiro.

- TIPOLOXÍA/ALTURA

Casa rural de pedra con estrutura de B+I, muros de cachotería, excepto os marcos de portas e fiestras, e nalgúns casos os esquinais, que son de sillería de granito. Cuberta a dúas augas con acabado de tella curva sobre entramado de madeira, que se estende sobre os anexos nas máis antigas.

- Nº de CONST. AUXILIARES

Tradicional: 6

Moderna: 4

- TIPOLOXÍA e ESTADO DE CONSERVACIÓN

Alpendre de pedra con estrutura de planta baixa, muros de cachotería e aberto nun dos seus frontes, con pequenas aberturas nos seus laterais para a ventilación. Cuberta a dúas augas a partir de tella camba sobre entramado de madeira, sendo de viguetas de formigón, nas reformadas. Cobertizos de ladrillo ou bloque con cuberta a dúas augas a partir de pranchas de fibrocemento.

- HÓRREOS

Tradicional: 1

Moderno: 1

- EDIFICACIÓNS NON RESIDENCIAIS

Agropecuarias	Naves e alpendres destinados a explotación gandeira
Non agropecuarias	

EQUIPAMENTOS e ESPACIOS LIBRES:

TIPO	DENOMINACIÓN	TITUL.	S. EQ.	S. PARC.

USOS:

INDUSTRIAL:
HOTELEIRO:
COMERCIAL:
OUTROS:

SERVICIOS URBANÍSTICOS:

SERVICIO	TIPO
Abast. Auga	Traída/Pozo de barrena
Saneamento	Pozo negro
Electricidade	Si
Alum. Público	Si
Telefonía	Si
Rec. Lixo	Si
Transporte	Non

CRITERIOS de DELIMITACIÓN:

Ao amparo do artigo 13, da Lei 2/2010, do 25 de marzo, de medidas urxentes de modificación da Lei 9/2002, do 30 de decembro, de ordenación urbanística e protección do medio rural de Galicia, defínese o mesmo como Núcleo Rural Común, onde o grao de consolidación pola edificación, é igual ou superior a un terzo da superficie total delimitada.

GRADO de CONSOLIDACION:

NÚCLEO RURAL HISTÓRICO TRADICIONAL	NÚCLEO RURAL COMÚN
-	60,00%

**XUNTA DE GALICIA**

Aprobado definitivamente por Orde da Conselleira de Medio Ambiente e Ordenación do Territorio

de data 09 XAN. 2018

A xefa do servizo de Planificación Urbanística III

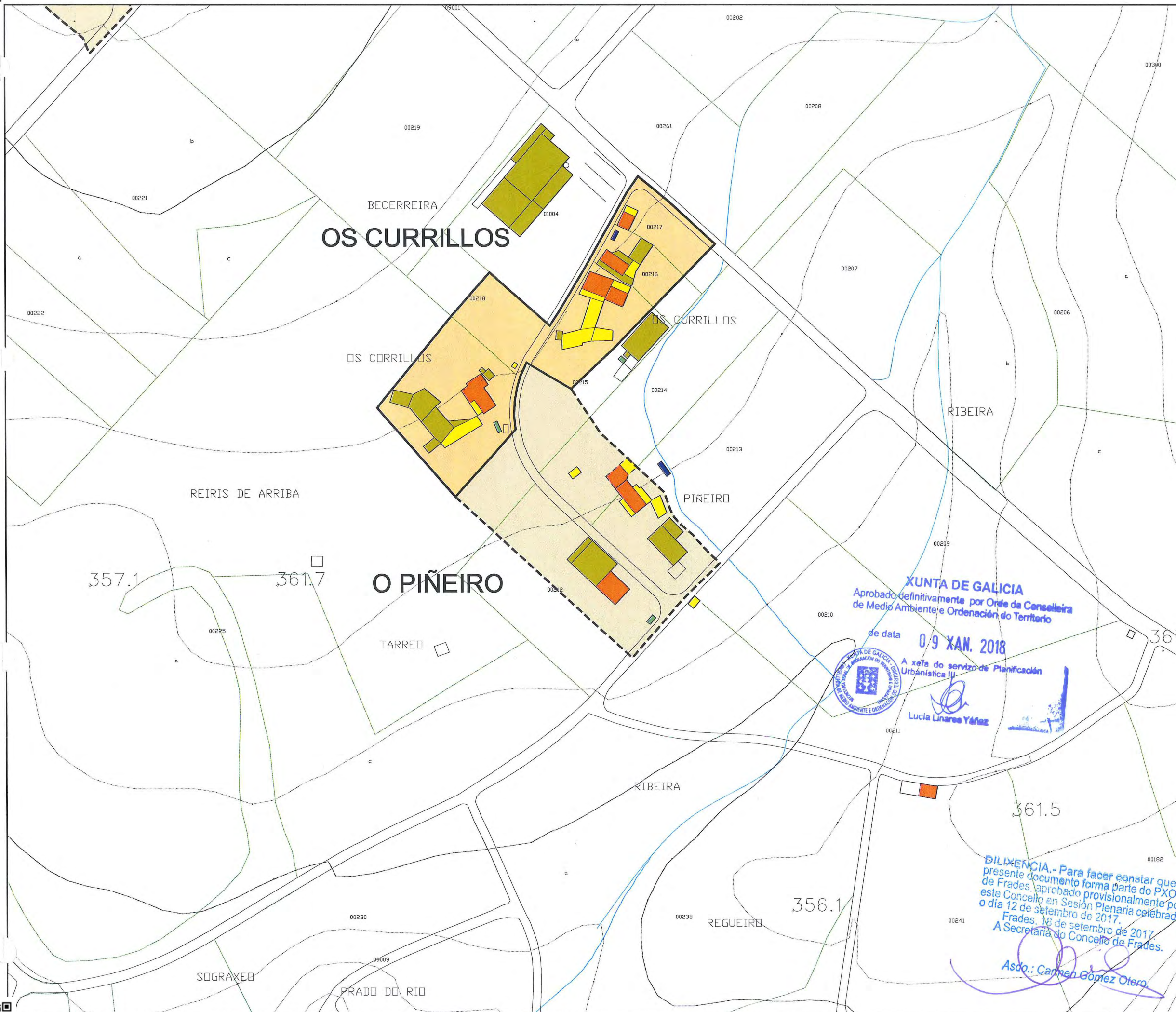


Lucía Linares Yáñez

DILIXENCIA.- Para facer constar que o presente documento forma parte do PXOM de Frades, aprobado provisionalmente por este Concello en Sesión Plenaria celebrada o día 12 de setembro de 2017. Frades 18 de setembro de 2017. A Secretaría do Concello de Frades.

Asdo.: Carmen Gómez Otero.





Parroquia: VITRE (SAN XOÁN)	Fecha: AGOSTO 2017
	Escala: 1:2000
Núcleo O PIÑEIRO	Número: 12.09

LENDAS	
	LÍMITE DE NÚCLEO HISTÓRICO TRADICIONAL
	LÍMITE DE NÚCLEO COMÚN
	LÍMITE DE NÚCLEO COMPLEXO
	NÚCLEO HISTÓRICO TRADICIONAL
	NÚCLEO COMÚN

	Vivenda tradicional		Cuberto
	Vivenda moderna		Hórreo tradicional
	Alpendre tradicional		Hórreo moderno
	Alpendre moderno		Nave

DOTACIÓNS		
ZONAS VERDES E ESPACIOS LIBRES		
TIPO	S. XERAL	S. LOCAL
ESPACIOS LIBRES	ELX	ELL
ZONAS VERDES	ZVX	ZVL

EQUIPAMENTOS		
TIPO	S. XERAL	S. LOCAL
ADMINISTRATIVO	ADX	ADL
CONXUNTO PARROQUIAL	RCX	RCL
CEMITERIO	CEX	CEL
COMERCIAL	CMX	CML
DEPORTIVO	DPX	DPL
DOCENTE	DCX	DCL
RELIXIOSO	REX	REL
SANITARIO-ASISTENCIAL	SAX	SAL
SOCIO-CULTURAL	SCX	SCL

INFRAESTRUCTURAS		
TIPO	S. XERAL	S. LOCAL
SERVICIOS	SRX	SRL
EX./ PR.	DOTACIÓN EXISTENTE/ PROGRAMADA	

CATÁLOGO	
CATÁLOGO ARQUITECTÓNICO	
	ELEMENTO CATALOGADO
	CONTORNO DE PROTECCIÓN
CATÁLOGO ARQUEOLÓXICO	
	ELEMENTO CATALOGADO
	ÁREA DE CAUTELA
	PROTECCIÓN NON INTEGRAL

XUNTA DE GALICIA
 Aprobado definitivamente por Orde da Conselleira de Medio Ambiente e Ordenación do Territorio
 de data **09 XAN. 2018**
 A xefa do servizo de Planificación Urbanística II
Lucía Linares Yáñez

DILIXENCIA.- Para facer constar que o presente documento forma parte do PXOM de Frades, aprobado provisionalmente por este Concello en Sesión Plenaria celebrada o día 12 de setembro de 2017.
 Frades, 18 de setembro de 2017.
 A Secretaría do Concello de Frades.
Asdo.: Carmen Gómez Otero

PLAN XERAL DE ORDENACIÓN MUNICIPAL
 DOCUMENTO DE APROBACIÓN DEFINITIVA
 MODELO DE ASENTAMENTO POBOACIONAL

Concello de Frades

O Equipo Redactor:

Estudio Técnico Galego, S.A.

PARROQUIA:

NÚCLEO:

VITRE (SAN XOÁN)

PORTA DOS CAOS

12.10

DATOS do NÚCLEO:7

- HABITANTES

Núcleo: -

- SITUACIÓN

Localízase cara o leste do concello e centro da parroquia, nas proximidades dos núcleos de Os Loureiros ao nordés, O Campo ao oeste e Os Currillos ao sur.

- TOPOGRAFÍA

Na vertente sudoeste dos Montes das Virtudes, de suave pendente nas cotas máis altas e máis accidentada según descendemos a conca do río Maruzo.

- ORIENTACIÓN

Noroeste – Sueste.

- ESTRUCTURA VIARIA (Tipo e estado de camiños)

Atópase integrada principalmente por unha pista de carácter municipal, de firme irregular e ancho escaso, sen beiravías ou dominados pola natureza, con mordentes nos seus bordes e sinalización deficiente que dificulta o seu tránsito.

- TIPOLOXÍA e OBSERVACIÓNS

Núcleo concentrado tradicional con predominio da casa rural de pedra sobre a vivenda moderna, rodeada de numerosos anexos, destinados a diferentes usos.

- CULTIVOS	1ª FRANXA (interior a 50 m)	Pequenas hortas, vides e árbores froiteiras.
	2ª FRANXA (50 m a 250 m)	Millo e pastos.
	3ª FRANXA (250 m ou máis)	Monte alto (eucaliptos, carballos e pinos).
OBSERVACIÓNS:		

EDIFICACIÓNS:

- Nº de VIVENDAS

Tradicional: 3

Moderna: 1

- ESTADO de CONSERVACIÓN

A vivenda tradicional atópase en diferentes estados de conservación, presentando nalgún caso as súas fachadas lucidas con morteiro.

- TIPOLOXÍA/ALTURA

Casa rural de pedra con estrutura de B+I, muros de cachotería, excepto os marcos de portas e xanelas, e nalgúns casos os esquinais, que son de sillería de granito. Cuberta a dúas augas con acabado de tella curva sobre entramado de madeira, que se estende sobre os anexos nas máis antigas. Vivenda nova ou tipo chalet con estrutura B+, con muros de ladrillo lucidos con morteiro de cemento e pintados de cores claras. Cuberta a dúas e catro augas con acabado a partir de tella curva.

- Nº de CONST. AUXILIARES

Tradicional: 4

Moderna: 12

- TIPOLOXÍA e ESTADO DE CONSERVACIÓN

Alpendre de pedra con estrutura de planta baixa, muros de cachotería e aberto nun dos seus frontes, con pequenas aberturas nos seus laterais para a ventilación. Cuberta a dúas augas a partir de tella camba sobre entramado de madeira, sendo de viguetas de formigón, nas reformadas. Cobertizos de ladrillo ou bloque con cuberta a dúas augas a partir de pranchas de fibrocemento.

- HÓRREOS

Tradicional: 1

Moderno: 1

- EDIFICACIÓNS NON RESIDENCIAIS

Agropecuarias	Naves e alpendres destinados a explotación gandeira
Non agropecuarias	

EQUIPAMENTOS e ESPACIOS LIBRES:

TIPO	DENOMINACIÓN	TITUL.	S. EQ.	S. PARC.

SERVICIOS URBANÍSTICOS:

SERVICIO	TIPO
Abast. Auga	Traída/Pozo de barrena
Saneamento	Pozo negro
Electricidade	Si
Alum. Público	Si
Telefonía	Si
Rec. Lixo	Si
Transporte	Non

USOS:

INDUSTRIAL:

HOTELEIRO:

COMERCIAL:

OUTROS:

CRITERIOS de DELIMITACIÓN:

Ao amparo do artigo 13, da Lei 2/2010, do 25 de marzo, de medidas urxentes de modificación da Lei 9/2002, do 30 de decembro, de ordenación urbanística e protección do medio rural de Galicia, defínese o mesmo como Núcleo Rural Común, onde o grao de consolidación pola edificación, é igual ou superior a un terzo da superficie total delimitada.

GRADO de CONSOLIDACION:

NÚCLEO RURAL HISTÓRICO TRADICIONAL	NÚCLEO RURAL COMÚN
-	57,14%



XUNTA DE GALICIA
Aprobado definitivamente por Orde da Conselleira
de Medio Ambiente e Ordenación do Territorio

09 XAN. 2018

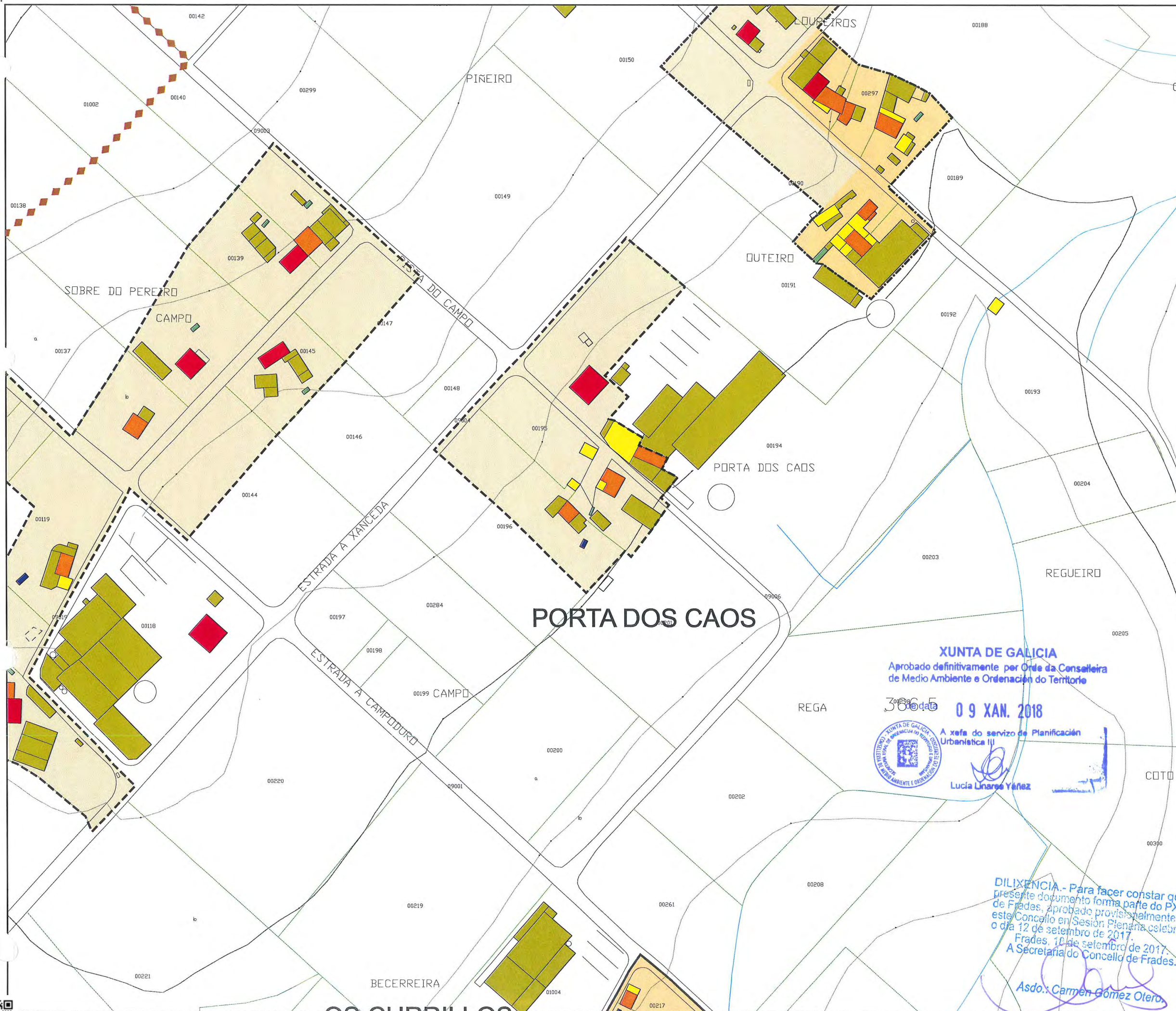
A xefa do servizo de Planificación
Urbanística III

Lucía Linares Yáñez

DILIXENCIA.- Para facer constar que o
presente documento forma parte do PXOM
de Frades, aprobado provisionalmente por
este Concello en Sesión Plenaria celebrada
o día 12 de setembro de 2017.
Frades, 18 de setembro de 2017.
A Secretaría do Concello de Frades.

Asdo.: Carmen Gómez Otero.





Parroquia: VITRE (SAN XOÁN)	Fecha: AGOSTO 2017
	Escala: 1:2000
Núcleo PORTA DOS CAOS	Número: 12.10

LEENDA	
	LÍMITE DE NÚCLEO HISTÓRICO TRADICIONAL
	LÍMITE DE NÚCLEO COMÚN
	LÍMITE DE NÚCLEO COMPLEXO
	NÚCLEO HISTÓRICO TRADICIONAL
	NÚCLEO COMÚN

	Vivenda tradicional		Cuberto
	Vivenda moderna		Hórreo tradicional
	Alpendre tradicional		Hórreo moderno
	Alpendre moderno		Nave

DOTACIÓNS		
ZONAS VERDES E ESPACIOS LIBRES		
TIPO	S. XERAL	S. LOCAL
ESPACIOS LIBRES	ELX	ELL
ZONAS VERDES	ZVX	ZVL

EQUIPAMENTOS		
TIPO	S. XERAL	S. LOCAL
ADMINISTRATIVO	ADX	ADL
CONXUNTO PARROQUIAL	RCX	RCL
CEMITERIO	CEX	CEL
COMERCIAL	CMX	CML
DEPORTIVO	DPX	DPL
DOCENTE	DCX	DCL
RELIXIOSO	REX	REL
SANITARIO-ASISTENCIAL	SAX	SAL
SOCIO-CULTURAL	SCX	SCL

INFRAESTRUCTURAS		
TIPO	S. XERAL	S. LOCAL
SERVICIOS	SRX	SRL
EX./ PR.	DOTACIÓN EXISTENTE/ PROGRAMADA	

CATÁLOGO	
CATÁLOGO ARQUITECTÓNICO	
	ELEMENTO CATALOGADO
	CONTORNO DE PROTECCIÓN
CATÁLOGO ARQUEOLÓXICO	
	ELEMENTO CATALOGADO
	ÁREA DE CAUTELA
	PROTECCIÓN NON INTEGRAL

XUNTA DE GALICIA
Aprobado definitivamente per Orde da Conselleira
de Medio Ambiente e Ordenación do Territorio

36645 09 XAN. 2018



A xefa do servizo de Planificación
Urbanística II
Lucía Linares Yáñez

DILIXENCIA - Para facer constar que o presente documento forma parte do PXOM de Frades, aprobado provisoriamente por este Concello en Sesión Plena celebrada o día 12 de setembro de 2017.
Frades, 10 de setembro de 2017.
A Secretaría do Concello de Frades.
Asdo: Carmen Gómez Otero

PLAN XERAL DE ORDENACIÓN MUNICIPAL
DOCUMENTO DE APROBACIÓN DEFINITIVA
MODELO DE ASENTAMENTO POBOACIONAL

Concello de Frades

O Equipo Redactor:

Estudio Técnico Galego, S.A.

PARROQUIA:	NÚCLEO:
VITRE (SAN XOÁN)	REBOREDO 12.11

DATOS do NÚCLEO:

- HABITANTES Núcleo: 9

- SITUACIÓN

Localízase cara o leste do concello e nordés da parroquia, atopándose máis preto do límite co veciño concello de Mesía, co cal comparte núcleo, que co resto de núcleos do concello.

- TOPOGRAFÍA

Na vertente sudoeste dos Montes das Virtudes, de suave pendente nas cotas máis altas e máis accidentada según descendemos a conca do río Maruzo.

- ORIENTACIÓN

Leste – Oeste.

- ESTRUCTURA VIARIA (Tipo e estado de camiños)

Atópase integrada principalmente por unha pista de carácter municipal, de firme irregular e ancho escaso, sen beiravías ou dominados pola natureza, con mordentes nos seus bordes e sinalización deficiente que dificulta o seu tránsito.

- TIPOLOXÍA e OBSERVACIÓNS

Núcleo disperso con alternancia da casa rural de pedra sobre a moderna, localizándose ambas de forma lineal ao longo da pista de acceso e rodeadas de numerosos anexos.

- CULTIVOS	1ª FRANXA (interior a 50 m)	Pequenas hortas, vides e árbores froiteiras.
	2ª FRANXA (50 m a 250 m)	Millo e pastos.
	3ª FRANXA (250 m ou máis)	Monte alto (eucaliptos, carballos e pinos).
OBSERVACIÓNS:		

EDIFICACIÓNS:

- Nº de VIVENDAS	Tradicional: 3	Moderna: 5
- ESTADO de CONSERVACIÓN	A vivenda tradicional atópase en diferentes estados de conservación, presentando nalgún caso as súas fachadas lucidas con morteiro.	

- TIPOLOXÍA/ALTURA

Casa rural de pedra con estrutura de B+I, muros de cachotería, excepto os marcos de portas e xanelas, e nalgúns casos os esquinais, que son de sillería de granito. Cuberta a dúas augas con acabado de tella curva sobre entramado de madeira, que se estende sobre os anexos nas máis antigas. Vivenda nova ou tipo chalet con estrutura B+I, con muros de ladrillo lucidos con morteiro de cemento e pintados de cores claras. Cuberta a dúas e catro augas con acabado a partir de tella curva.

- Nº de CONST. AUXILIARES	Tradicional: 10	Moderna: 23
---------------------------	-----------------	-------------

- TIPOLOXÍA e ESTADO DE CONSERVACIÓN

Alpendre de pedra con estrutura de planta baixa, muros de cachotería e aberto nun dos seus frontes, con pequenas aberturas nos seus laterais para a ventilación. Cuberta a dúas augas a partir de tella camba sobre entramado de madeira, sendo de viguetas de formigón, nas reformadas. Cobertizos de ladrillo ou bloque con cuberta a dúas augas a partir de pranchas de fibrocemento.

- HÓRREOS	Tradicional: 2	Moderno: 1
-----------	----------------	------------

- EDIFICACIÓNS NON RESIDENCIAIS

Agropecuarias	Naves e alpendres destinados a explotación gandeira
Non agropecuarias	

EQUIPAMENTOS e ESPACIOS LIBRES:

TIPO	DENOMINACIÓN	TITUL.	S. EQ.	S. PARC.

SERVICIOS URBANÍSTICOS:

SERVICIO	TIPO
Abast. Auga	Traída/Pozo de barrena
Saneamento	Pozo negro
Electricidade	Si
Alum. Público	Si
Telefonía	Si
Rec. Lixo	Si
Transporte	Non

USOS:

INDUSTRIAL:
HOTELEIRO:
COMERCIAL:
OUTROS:

CRITERIOS de DELIMITACIÓN:

Ao amparo do artigo 13, da Lei 2/2010, do 25 de marzo, de medidas urxentes de modificación da Lei 9/2002, do 30 de decembro, de ordenación urbanística e protección do medio rural de Galicia, defínese o mesmo como Núcleo Rural Común, onde o grao de consolidación pola edificación, é igual ou superior a un terzo da superficie total delimitada.

GRADO de CONSOLIDACION:

NÚCLEO RURAL HISTÓRICO TRADICIONAL	NÚCLEO RURAL COMÚN
-	57,14%



XUNTA DE GALICIA
Aprobado definitivamente por Orde da Conselleira
de Medio Ambiente e Ordenación do Territorio

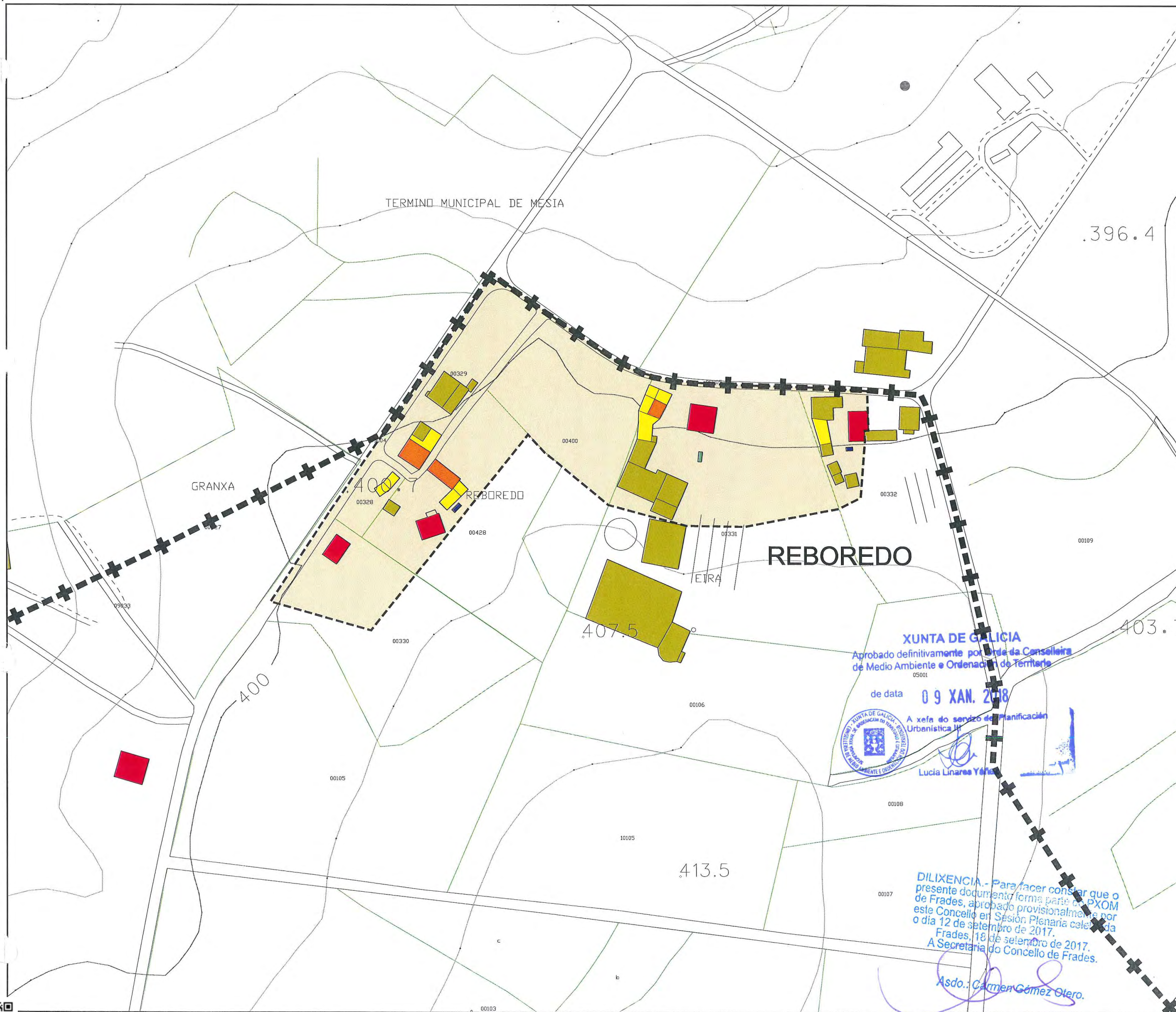
de data 09 XAN. 2018

A xefa do servizo de Planificación
Urbanística III
Lucía Linares Yáñez

DILIXENCIA.- Para facer constar que o
presente documento forma parte do PXOM
de Frades, aprobado provisionalmente por
este Concello en Sesión Plenaria celebrada
o día 12 de setembro de 2017.
Frades, 18 de setembro de 2017.
A Secretaría do Concello de Frades.

Asdo. Carmen Gómez Otero.





Parroquia:	VITRE (SAN XOÁN)	Fecha:	AGOSTO 2017
Núcleo:	REBOREDO	Escala:	1:2000
		Número:	12.11

LENDAS	
	LÍMITE DE NÚCLEO HISTÓRICO TRADICIONAL
	LÍMITE DE NÚCLEO COMÚN
	LÍMITE DE NÚCLEO COMPLEXO
	NÚCLEO HISTÓRICO TRADICIONAL
	NÚCLEO COMÚN

	Vivenda tradicional		Cuberto
	Vivenda moderna		Hórreo tradicional
	Alpendre tradicional		Hórreo moderno
	Alpendre moderno		Nave

DOTACIÓNS		
ZONAS VERDES E ESPACIOS LIBRES		
TIPO	S. XERAL	S. LOCAL
ESPACIOS LIBRES	ELX	ELL
ZONAS VERDES	ZVX	ZVL

EQUIPAMENTOS		
TIPO	S. XERAL	S. LOCAL
ADMINISTRATIVO	ADX	ADL
CONXUNTO PARROQUIAL	RCX	RCL
CEMITERIO	CEX	CEL
COMERCIAL	CMX	CML
DEPORTIVO	DPX	DPL
DOCENTE	DCX	DCL
RELIXIOSO	REX	REL
SANITARIO-ASISTENCIAL	SAX	SAL
SOCIO-CULTURAL	SCX	SCL

INFRAESTRUCTURAS		
TIPO	S. XERAL	S. LOCAL
SERVICIOS	SRX	SRL
EX./ PR.	DOTACIÓN EXISTENTE/ PROGRAMADA	

CATÁLOGO	
CATÁLOGO ARQUITECTÓNICO	
	ELEMENTO CATALOGADO
	CONTORNO DE PROTECCIÓN
CATÁLOGO ARQUEOLÓXICO	
	ELEMENTO CATALOGADO
	ÁREA DE CAUTELA
	PROTECCIÓN NON INTEGRAL

PLAN XERAL DE ORDENACIÓN MUNICIPAL
DOCUMENTO DE APROBACIÓN DEFINITIVA
MODELO DE ASENTAMENTO POBOACIONAL

Concello de Frades

O Equipo Redactor:

Estudio Técnico Galego, S.A.

Asdo. Carmen Gómez Otero.